

國立中興大學

97 年校務諮詢委員會議
會議記錄

國立中興大學校務諮詢委員會彙編

中華民國 97 年 6 月

目 錄

團體合照	3
97 年校務諮詢委員會議議程	4
開幕式	6
校務報告簡報（報告人：蕭介夫校長）	略
檢討 96 年校務諮詢委員會議執行情況簡報（報告人：楊秋忠執行長）	略
議案討論會議記錄	10
一、案由：通識教育的前瞻發展-檢附本校通識教育課程改革規劃如附件，請委員提供意見，請討論。	11
二、案由：為提供學生有系統多元選擇且適性學習機制，擬規劃模組式學程學位如附件，請委員提供意見，請討論。	15
三、案由：本校擬推動跨院、所或系學士、碩士、博士學位學程方案之配套機制，請討論。	20
四、案由：擬調整本校產學合作經營模式與組織架構，促進本校研發成果協助產業發展，請討論。	26
五、案由：如何推動院系所全面國際化，請討論。	37
各領域報告及諮議討論會議記錄	41
人文社管領域	42
人文社管領域參訪流程	43
人文研究與發展中心簡報（報告人：阮秀莉副院長）	略
社會科學暨管理學院簡報（報告人：沈玄池院長）	略
文學院簡報（報告人：林富士院長）	略
人文社管領域會議紀錄	44
議案討論會議記錄：	
一、案由：社管學院分立成為兩個學院之時機與方式，其可行性如何？請討論。	47
二、案由：如何促進人文與社科之間，以及人社與自然科學之間在研究與教學方面的對話與整合，請討論。	50
三、案由：中興大學是否應成立大學出版社？成立之可能模式及其利弊得失如何，請討論。	53
四、案由：如何強化中興大學人社教育之國際合作，請討論。	55

理工領域	57
理工領域參訪流程	58
理學院簡報（報告人：黃博惠院長）	略
工學院簡報（報告人：林其璋院長）	略
理工領域會議記錄	59
議案討論會議記錄：	
一、案由：本校為朝頂尖大學邁進，如何發展、爭取與業界合作，請委員提供意見。	60
二、案由：本校為朝頂尖大學邁進，對於教師之獎勵拔尖標準，請委員提供意見。	64
	66
生命科學領域	67
生命科學領參訪流程	略
生命科學院簡報（報告人：許文輝院長）	略
獸醫學院（報告人：謝快樂院長）	略
農業暨自然資源學院簡報（報告人：黃振文院長）	略
生命科學領域會議記錄	68
議案討論會議記錄：	
一、案由：加強全校性共用儀器之購置、使用及管理。	71
二、案由：建請擴大本校生物醫學合作研究之範圍至中部各醫療機構。	72
三、案由：為提升獸醫學系大學部教學成效，擬進行獸醫學院系所重整，請委員提供意見。	73
四、案由：大學如何進行組織再造，以利推動教育革新。	74
各領域報告/綜合討論會議記錄	77
附錄	89
97年校務諮詢委員會議相關報導	
遠見雜誌專題報導：中興大學頂尖學府打造頂尖競爭力	

致謝函

本次校務諮詢委員會議順利完成。

承蒙李遠哲院士、各諮詢委員及全校師生與會熱烈討論提供建言，

為中興大學登上頂尖及邁向世界一流而努力，建言成果豐碩，特致謝忱。

國立中興大學校長蕭介夫暨全體師生謹啟



國立中興大學 97 年校務諮詢委員會議合影

97. 3. 26~27

第四排

李少華、鄭經偉、謝快樂、沈玄池

第三排

黃博惠、黃鴻堅、許文輝、陳俊明、陳文福、李有成、黃永勝、鄭政峰

第二排

葉錫東、楊秋忠、黃振文、張天傑、胡勝正、李季眉、魏哲和、王惠鈞

第一排

楊文科、高建文、薛敬和、蘇仲卿、李遠哲、蕭介夫、劉兆玄、侯景滄、廖一久、林秋榮、林聖賢

97 年國立中興大學校務諮詢委員會議程

時間：中華民國 97 年 3 月 26 日至 27 日

地點：3 月 26 日圖書館 7 樓、3 月 27 日各中心報告及諮詢/圖書館 7 樓

時間	活動內容	主持人、報告人	地點/備註
3 月 26 日 (星期三)			
09:30-10:00	會場報到		圖書館 7 樓
10:00-10:20	開幕式 校長致歡迎詞 召集人致詞	主持人： 李遠哲院長 蕭介夫校長	
10:20-11:00	校務報告	報告人： 蕭介夫校長	
11:00-11:30	檢討 96 年校諮會議執行 情況	主持人： 李遠哲院長 蕭介夫校長 報告人： 楊秋忠執行長	
11:30-12:00	休息暨記者會	主持人： 李遠哲院長 蕭介夫校長	
12:00-13:30	午餐/休息		
13:30-15:00	議案討論 (一)	主持人： 李遠哲院長 蕭介夫校長	
15:00-15:30	茶敘		
15:30-17:00	議案討論 (二)	主持人： 李遠哲院長 蕭介夫校長	
17:00-17:10	團體合照	全體諮詢委員	
18:30-20:00	晚宴		
3 月 27 日 (星期四)			
08:30-09:00	各分組報到	分組諮詢委員	
09:00-12:00	各分組報告及諮議討論	分組諮詢委員	由各組統籌規劃 內容流程
12:00-13:30	中餐/休息		
13:30-15:00	分組報告及討論	主持人： 李遠哲院長 蕭介夫校長 報告人： 各分組召集人	圖書館 7 樓
15:00-15:30	休息/茶敘		
15:30-17:00	綜合討論/總結	主持人： 李遠哲院長 蕭介夫校長	

97/2/11

開幕式 會議記錄

開幕式會議記錄

時間：中華民國 97 年 3 月 26 日

地點：圖書館七樓國際會議廳

主席：李遠哲院士

出席人員（略）

記錄：蘇敬嬪

蕭介夫校長致歡迎詞

校諮會主委、李院長、各位諮詢委員、各位貴賓、各位女士先生、各位我們學校的同仁，大家早安大家好，還有媒體的朋友。

首先我要感謝各位諮詢委員，在李院長擔任主委，大家共同的努力之下，提供我們非常寶貴的意見。事實上，校諮會，我們是全國首創，因為我以前在中央研究院擔任植物所所長，李院長鼓勵我來參與中興大學校長的遴選，我說我要選上就要李院長來幫忙，我們來就把中央研究院的諮詢委員會的這種制度，就來中興大學建立，李院長也非常的熱忱，願意來協助中興大學的發展。所以今年已經第四年了，我想我們在過去，李院長以及各位諮詢委員的寶貴意見，提供我們發展非常良好的建議。我們在第一階段的五年五百億計畫，我們就做了很好的規劃，受到肯定，拿到四億的經費，經過兩年，這當中我們進步非常快，所以剛剛在年初宣布的第二階段五年五百億的計畫，有四家大學是增加經費的，我們是其中之一，增加了五千萬，是四億五千萬。那後三年應該要怎麼樣的規劃，我們希望今天的諮詢委員會，能夠提供我們非常寶貴的意見。

我想我們現在學校現在進展非常快，不但是在學術研發方面，有五個領域已經是在世界上 ESI 排名 Top 1%，同時我們跟產業的關係也非常好，我們在經濟部的 Incubator，就是育成中心，我們連續六年都評為第一名，最近教育部的激勵產學智財中心，我們也是六個學校之一，所以我們跟產業界非常的密切。我們一直希望說，有好的研發，也能夠帶動經濟的發展，特別是最近中科非常蓬勃的發展，我也跟中科的楊局長，楊局長今天也蒞臨指導，我們共同在推產學訓學會，我想能夠帶動整個科學園區的發展，我希望能做到立足中台灣，放眼全天下。

那國際化我們也進步非常快，國際化方面來講，我們選擇 UC Davis，他們有跟我們類似

發展的 background。UC Davis 的校長來對我們非常的肯定，說我們這個學校可以跟他們平起平坐，所以我們會有密切的合作關係。我們國際化也做得非常積極，這一些方面我們希望各位委員能夠給我們非常寶貴的意見。

除了這個之外，最近大家也看到，我們跟中山以及成大結為 T3 聯盟，希望能夠資源共享，因為這個地區，很多個科學園區，包括中科南科、還有屏東農業生技園區，中南部只有這三家頂尖大學，我們希望能夠帶動整個區域的發展，不只是在學術頂尖，同時對國家社會作出具體的貢獻，這些都希望請各位諮詢委員給我們指教。另外我們在教學、人文社科的發展，我們也要努力地來投入來提升。

所以我想這一些，有很多的問題，很多的未來規劃發展，希望能夠達到我在圖書館牆壁上大家有看到「登上頂尖、邁向國際一流」。希望各位能夠提供我們寶貴的意見，再一次非常謝謝大家，能夠在百忙之中，蒞臨本校指導，希望各位給我們指教，謝謝各位。

李遠哲主席致詞

蕭校長、各位諮詢委員，中興大學的各位主管，這幾年來，我們到中興大學來，跟大家一起討論中興大學的改進，我們確實看到了很多的改進，是我們覺得很欣慰，這幾年來在台灣高等教育的發展上，確實是最有活力的幾年。中興大學確實是在各位同仁的努力團結合作下，有很大的成就，這是我們覺得非常欣慰的。

我記得上次我們在這裡討論的時候，也曾經談到中興大學怎麼樣才能夠收更好的學生。當然我講好的學生，大家也都同意，不是考試考好的學生就是好學生。就是我們在招收好的學生的過程中，能夠影響中學的教育，這是我們希望能夠看到的，希望在這方面能夠有再進一步的發展。

另外在教育大學生的領域裡面，我們常說大學應該—尤其是頂尖大學，應該培養一些社會領導階層的人，但是我們在這方面，學校在知識的傳授上面做了很大的努力，但是人的培養，還是沒有做得那麼理想。當然，我們如果跟英國的大學、美國哈佛大學、或者是長春藤大學這樣比的話，我們就會覺得他們在生活教育的這一段，就是放學之後回到 house、college 宿舍，他們的成長在那裡，互動成長，確實是做得比我們好。所以我也希望中興大學，或者

是台灣的很多大學，以後大一大二，都能夠住校，在學校生活的過程中，他們能夠成為一個頂天立地的人，這是我的期待。

我們如果看全世界的高等教育，我們面臨著很大的困境，這困境是看到領域一直在拓展，而且每個領域都在專精的一直深入下去，結果我在中學也看到，課開得太多，到大學，選普通化學的時候，也看到書本越來越厚。常常很多人在討論，在年輕學生的培養上，到底要教什麼，是不是要教那麼多、要教得那麼深入，這是一個非常嚴肅的問題。我們不可能像百科全書一樣，把所有的科目都灌輸到年輕人的腦筋裡面，所以通常有兩個想法，尤其是在科學教育的領域裡面，你如果看法國比較典型的就是 inquiry-based，就是「依照探求來學習」。另外一個方向就是我們台灣，或者是亞洲國家比較重視的是，以知識的累積，要帶動他們的成長。這兩個我想都是需要的，如果沒有知識的累積，探求只是在比較基層的狀態，當然經過探求累積之後，有一個架構，才能夠再做更進一步的探求。所以探求跟累積之間應該有相當好的規劃，是我們一方面累積，一方面不斷的探求，往更深的方向做，這是很重要的。我們一直要面對的是，到底要教什麼，要問什麼問題，學生應該要有自己的時間來發展，當然他應該是很忙，忙的不是學校要他們做的，而是他們自己希望探求的事。這些矛盾，一直在世界各地的大學，都在探討。

另一方面我們看到，學系分得很細，每樣課程都分到不同的系。我上次也提到東京大學的校長，他要解決能源環境的問題，找了很多專家到學校的委員會裡面，他才發現，沒有一個人真正懂得足夠的東西能幫忙。所以東京大學在推展教育改革的工作，每個人要學不少的東西，但是不可能全面的學，挑幾樣好好地深入地學習。我最近到 Santa Barbara 跟 Berkeley，有很多感受。這 Santa Barbara 跟 Berkeley 跟台灣的大學不一樣的是，他們學術的分界非常好，學術的氣氛非常濃厚，在 Berkeley campus 走，就可以感受到大家探求知識的熱忱。在 Santa Barbara 我看到很多，在材料化學方面，物理、化學、工程的人合作，團隊合作的精神跟實際的情況非常不錯。到 Berkeley 我面談了差不多六位新進的教授，在不同的領域，我看到很有趣的是，他們到柏克萊當教授之前，他學一樣東西，做博士後的時候，換另外一個行業，再做第二個博士後又換了一個專業，所以到柏克萊當教授的時候，他是跨了很多領域，這個跨領域，不是說兩個不同的領域，坐下來合作而已，應該是自己在不同的領域裡面，

真的專注去研究過。這個情況，為什麼會有這種可能，是因為他們得了博士學位之後，得到一筆獎金（獎學金），就是 fellowship、post-doc fellowship 的錢就去找跟他有同樣興趣的教授，一起研究，所以他沒有這個負擔，通常領到研究經費，都是要請馬上對他的研究有用的人，但是拿到 fellowship，他帶著錢進來，對研究團隊不是負擔，而是有個精明的人一起來參加工作，所以我看到加州柏克萊大學的幾位年輕人，幾乎都一樣，博士後得了 fellowship，就轉到了一個他覺得需要的一個領域裡面，輾轉之後再當教授，他們知識的領域確實是很廣、很深，而且他們研究的項目，確實是很重要、很新的項目，這是我們在這裡還要努力的，我們如果要年輕人的培養過程中，他們大膽的要跨出去的話，我們就要給他們一個鼓勵、幫助，給他們 fellowship 之類的工作。

我想中興大學在台中確實是一個很重要的高等教育機構，我們也希望對中部地區的中學教育，或是社會的文化能帶來更深遠的影響。剛才校長談到 T3 的聯盟，我想這是很好的事。不過如果看台灣聯合大學，是一個清華、交大、中央、陽明的合作，雖然一方面是在合作，但是每個大學都有自己的夢。交大到台南設分校，陽明要到宜蘭設醫學院，每個學校都在做自己的夢，所以一方面說四校聯盟，同樣的可以來分享，但是同時自己伸出去的觸腳，清華也在宜蘭做一個農業有關的，這一個部分是跟四校聯盟沒有關係的，是自己的。一方面是分散，一方面是擴充，一方面是合作，我想你們的 T3 應該要避免這種情況，真正的要合作。像醫學院，陽明的醫學院，應該是清華交大都在一起的。我希望各位諮詢委員再多看看中興大學有什麼樣的問題，到底取得多少的成就，希望能夠幫忙。謝謝各位。

議案討論
會議記錄

提案編號：第一案

提案單位：教務處

案由：通識教育的前瞻發展－檢附本校通識教育課程改革規劃如附件一，請委員提供意見，請討論。

第一案會議紀錄

時間：中華民國 97 年 3 月 26 日
地點：圖書館七樓國際會議廳
召集人：李遠哲院士
出席人員（略）

紀錄：陳倩玉

鄭政峯教務長說明

教育目標的達成，除了專業課程之外，還須兼顧全人教育及補償作用。所以通識教育改革規劃理念含有奠定智識基礎、平衡領域學習、補償專業分化、兼顧課程深度與廣度、尊重學生多元興趣與適性發展。

依上述理念，本校重新規劃通識教育課程，並將學分由 28 學分調整為 30 學分，其中必修中文由 6 學分降為 4 學分、英文 6 學分，著重表達和論文寫作，資訊素養因學生程度普及化，但程度難捉摸，所以擬推動線上認證。學生依其主修專長所需修的通識課程分為人文、社會科學及自然科學三大領域，彌補學校各院學生學習不足，求取平衡。每一領域的學生必選其它兩個領域共 14 學分，其中任一個領域學分不得低於 6 學分。惟文學院及社會科學暨管理學院學生，共應修習自然科學領域 8 個學分。另外 6 個學分則開放學生自由選修。

人文、社會科學及自然科學領域規劃，希望不同領域間互相補償。本校在人文社會領域師資上較為缺少，所以需增聘教師。教學方面已進行改善教學設施、TA 與學生討論制度，鼓勵優秀老師開設通識教育課程等。

教學改革推動方面，重新規劃中英文語文課程、發展校本教材、強化語文學習、規劃語文檢測及認證。人文、社會科學及自然科學規劃基礎課程、核心課程、議題導向課程及跨領域課程，希望學生有思辯、批判能力。以大二以前完成通識教育為原則。推動大班教學、小組輔導，並建立跨校合作機制，例如 T3 聯盟或中部地區學校互相支援，擴大學生認知學習廣度。鼓勵課程教學實驗計劃等。希望繼續推動整體改革。

學校已成立通識教育中心籌備處，由文學院院長當召集人，積極規劃通識教育，各組召集人規劃課程，改革時程一步步進行。

李遠哲主任委員引言

理想通識教育內，人文、社會科學領域的人在大學期間應紮實學習生物、物理、化學，例如要能掌握熱力學的第一定理、第二定理。現在很多通識教育人文、社會科學領域的人學習科學有關領域，學到皮毛的多，對於物理、化學、生命科學還是不太懂。所以，通識教育和核心教育應做相當的區隔。

再如像唸生命科學、數理科學的人，在社會學、經濟學、人文領域也許可以談到文藝復興或儒家思想。核心教育應最重要，通識教育部份可以聽演講或是修習其他課程。高中分流後有些人沒有唸科學，所以在談溫室效應或二氧化碳排放量問題等，很多人不了解。

希望學校做好核心教育，人文、社會科學的人一定要學一個學期的物理、化學、生命科學，而不是蜻蜓點水方式學通識教育。同樣的，數理方面的人在政治學、經濟學、社會學應紮實學習。核心教育是每個人除自己領域之外，在其他領域紮實唸幾門課程。核心教育沒做好只做通識教育，擔心目前通識教育的深度。

劉兆玄委員

核心教育課程假設可以開得很強，且廣度、深度做到，確實不須刻意去設計通識教育。專門為通識而設計課程是有選擇性，不必每個領域都去設計通識，有些就是平常的課、紮實的核心課。像是文學的課，不須特別設計，大家都可以去上課，因為文學領域重要的是領悟、欣賞、體會，不像有些課是有門檻關係，如須先修微積分，才能學後面課程。反過來，人文領域的同學學習科學的東西，可能需要設計導論性課程，紮實學習。

未來通識教育規劃 30 學分，分配國文、英文 10 學分、通識 20 學分，若總學分能再多空出一些，同學可有更多的選擇。

周昌弘委員

通識教育中心下面若有固定師資，因性質不屬各系所，老師的升等、專業會受到影響，建議老師分散回歸各系所，中心設委員會設計課程。

核心課程建議在人文、社會、自然科學領域，其中自然科學領域可就學校強項農、生命科學、生物科技等規劃。核心課程須紮實，另其他選修課程不一定就為通識教育中心的課，可分散在各學院，各學院開設的課程可開放為通識課程，但要經嚴謹評審，避免成為營養學分。

中心相關委員會建議由各院組成，同時邀請校外對通識教育內涵有研究的學者共同為專兼任老師所開設的課程內容，進行審查，提升通識教育內涵。

劉兆玄委員

現在有些通識課開很多，但學生沒興趣，反而為不營養學分。因為領域間的差距，有困難的課才去特別設計，最好是由能融會貫通的人來教學，減少人力放在通識，使師資運作較

得心應手。

王惠鈞委員

通識教育單靠自己學校的老師來推廣，易碰到困難，因為少全方位的人才。預計在學校開設通識課程「生物科技生活面面觀」，邀請全國菁英幫忙，師資可以擴展，因修習對象是文法商學生，且須兼顧跨領域思維，探討科技倫理問題、領域銜接問題、產業問題等，所以在課程設計上會特別小心，希望這門課對學生有吸引力，實際面有用途。通識課程設計經嚴謹評估、品質控制，這些通識教育課程就會有用。

李遠哲主任委員

人文社會科學的人若沒有生命科學的基礎，或對能源、動能、位能、電能、化學能等不清楚，上生質能的課程可能沒有多大用處。

核心課程應該教些什麼，有基礎之後，再考慮通識教育怎麼做。另外看高中生到大學有什麼需求或回到中學教育看他們學習什麼，有些是課外學的、有些是聽演講系列學的，中文、英文應在核心教育內。學太多不好、學太少也不好、何者重要、何者不重要。現在學生讀世界文學名著等課外書的時間越來越少、讀參考書的時間越來越多，應改正過來。

王惠鈞委員

數理領域在核心知識加強外，對整個世界的文化、宗教的瞭解也很重要。

李遠哲主任委員

若是人類文明發展史、宗教發展史變得重要，核心教育應該涵蓋相關內容。

提案編號：第二案

提案單位：教務處

案由：為提供學生有系統多元選擇且適性學習機制，擬規劃模組是學程學位如附件一，
請委員提供意見，請討論。

第二案會議紀錄

時間：中華民國 97 年 3 月 26 日

地點：圖書館七樓國際會議廳

召集人：李遠哲院士

出席人員（略）

紀錄：王鳳雪

蕭介夫校長

先請教務長做說明。

鄭政峰教務長

各位委員，有關這個提案，我們想說當今我們的課程，我們的課程弊病是怎樣，現在一直在提倡學位學程，但在二個月前，教育部有個座談會談學位學程，在那天下午的座談會裡，大家覺得很多現在都變成學位學程的話，會有認同感問題的出現，台灣過去大家會比較認同一個系所，這有些優缺點，後來我們覺得說學生現在的選修都是屬於片段，這些缺點的話，我們擬定說希望學生的選修讓他能夠多元化，同時能夠有深入一點、能夠對於你所選修的這個領域，能有解決問題的基本能力，希望有解決問題的基本能力，所以我們就規劃學校的課程，把它規劃成幾個模組（Module），最後把它組起來，符合怎樣便可以畢業，所以這些模組，我們大概把它區分成校核心學程（像語文及通識課程）、系核心學程（院系必修課程）、系主題學程（系主題專業課程，進階學程必須包含專題討論及專題研究報告）、跨系主題學程（外系必修課程或主題專業課程），原則上我們希望這些主題學程必須由院成立委員會或小組來規劃各系的核心學程或院主題學程，跳脫系而由院來規劃，每學程以 20 學分為原則。

學位的取得有多元化，第一個要完成校核心學程及系核心學程，還必須完成至少兩種主題學程（系主題專業學程、院主題專業學程、他系的或他院的都可以），如果修習這些模組後，以後畢業除了專業外，我們還可以註明是怎樣的學程。

學生也可以修習不同學程之課程，滿足學分數即可，但不註明學程，像現在一樣。

模組是學位學程的優點，就是所有課程均規劃在某一學程裡，學生可在特定領域學程，學得較踏實；學生除了在原主專長學得專精，也可以專精於特定選修領域學程；學位學程開課會有系統規劃，不致於浮濫，因為現在很多都是因老師而開課，我一直認為我們的教育產品是學生的畢業生，要怎樣的產品就必須設計怎樣的課程出來，像工廠要怎樣的儀器或生產設備，才會出來怎樣的學生，我們有系統的規劃，才不會濫開，整體都有規劃後，老師的教學負擔

就可以減輕了。

本模組是學程學位亦可施用於大一大二不分系，學生於大一大二時，除修習校核心學程及有興趣諸系之共通必修課程外，亦可修習其必修課程作為興趣專業之試探。待專業系歸屬確定後，在非屬系所修的課程則可發展為學程。專業系歸屬亦可於申請畢業時才確定，惟學生必須滿足該系的核心學程（也就是院系的必修課程）。

我們大概可將考進來的學生依專業性向已定及未定來分：

(一) 專業性向已定的學生（一進來就分系）：

大一修習科目：語文（國文、英文）、專業基礎（微積分、普化、普物、生物、會計等）、通識（部分）

大二修習科目：院系必修課程（含初階專業科目、專業科目等）、進階語文、通識（部分）

大三修習科目：院系必修課程（專業科目等）、系主題課程專業科目、跨系主題學程專業科目、通識（部分）

大四修習科目：系主題課程專業科目（含專題研究或專題討論）、跨系主題學程專業科目（可含專題研究）、通識（部分）

(二) 專業性向未定的學生（一進來還不分系，用院來招生的部份）：

大一修習科目：語文（國文、英文）、專業基礎（微積分、普化、普物、生物、會計等）、通識（部分）

大二修習科目：性向嘗試課程（含初階專業科目、專業科目等）、進階語文、通識（部分）

大三修習科目：性向專業學程發展課程（含院系必修專業科目、系主題課程專業科目、跨系主題專業科目）、通識（部分）

大四修習科目：性向專業學程專業科目（含專題研究）、跨系主題學程專業科目（可含專題研究）、通識（部分），期望能修專題研究或專題討論。

從這個規劃勢必會有 20 個學分，約有 5、6 個科目，會對問題比較了解，同時透過專題討論、專題研究能培養解決問題的基本能力。

以上是對模組式的學程學位的規劃，在這邊向各位委員報告，謝謝，請多多指教。

李遠哲主任委員

謝謝教務長的報告，各位諮詢委員不曉得對這個議案有什麼意見沒有？

林榮耀委員

這個規劃案看起來不錯，但是我從 72 頁這學分加起來包括全校核心、系核心、系指導、跨系等加起來 130 學分，現在大學部的畢業學分大概 140 學分都愈來愈下降，會不會在這多元化的世界裡，這樣規定這麼嚴，他要選修其他的課程會不會有困難？會不會達到多元化？所以說可以達到大約 2/3 左右，有些不能讓他有機會修有興趣的課程，如果你把它弄得那麼嚴格，好像是共同，大家都沒有變化，都是一種模型呈現，這對貴校和學生的發展，有沒有…，我有點擔心，請大家考慮一下。

鄭政峰教務長

在這邊我大概補充一下，剛剛那個規劃括弧 30、20+40、20、20 是有彈性的，尤其是系核心 20+40 學分是由各院去訂的，我們沒有嚴格規定，比較有彈性，所以剛剛林委員提得很對，不能把它綁死，否則他就沒有辦法去做選擇，這邊是很有彈性的由各院去訂。

蕭介夫校長

基本上是這樣的，我們發現學校很多都是聘了老師才開課，都不是很有規劃，所以我們才會想到用這種設計，老師便可以降低授課負擔，聘老師時也才會去思考系的發展方向是什麼，另外一方面，我們雖然是國立大學，但老師學生員額都是教育部給的，師生比 22 是偏高，台大師生比是 16，往往在考評時，都說師生比太高，但這也不是我們願意的，我們也希望降低師生比和台大一樣，但我們計算起來，如果我們要降到師生比 20，以 150 萬一個老師來算，教育部要補給我們 2 億，先天的資源就比較不足了，我們也希望能降低老師的授課，所以我們要避免這種因老師來開課的情形，來降低老師的授課負擔，讓老師能多著重在研究和教學方面，這是順便說明一下，多一個比較有規劃的設計。各位委員不知道還有什麼高見，這個規劃都有跟各院去溝通和認同，我們也會好好去跟各院溝通。還有沒有…，請劉校長。

劉兆玄委員

對不起，可能我還是沒有弄懂細部，我是不太贊成過度的規劃，有特色的學程可以規劃，就像讓學生來選的時候，可以點套餐但也可以單點，會比較符合學習文化，也許你們已經保留足夠的彈性和空間，我是真的看不出來，但單從這裡來看，我的感覺是你們有點太過規劃了。

蕭介夫校長

可再檢討，再和劉校長請教一下，教務長要不要再說明。

鄭政峰教務長

有關劉校長的顧慮，我們在規劃中有「學生得修不同學程的課程，滿足學分數亦可，但不註明學程」，學生可以修習不同的學程，保留彈性，讓學生來修什麼都可以，但是我就不註明附加了哪些學程，當然我們也是希望能彙整委員們的意見，有些可能是我們沒有考慮到的，我們就再來修改，謝謝！

蕭介夫校長

如果劉兆玄校長有更好的思想請提供給我們，或者給予書面意見。好，還有沒有其他高見？

李遠哲主任委員

我們講學程，是因為學年的劃分，很多都是從 19 世紀延續下來的，所以你到每一個大學裡面，它的學系分得都不太理想、不是那麼完整，所以有學程、學位的需要，有些是系一直在改變，以前的學程變成一個系、有些系沒有了，所以我想有彈性是很重要，我現在沒辦法讀化學系，其實我每次看我走過的路，應該是化學物理學程，我學的是化學物理學程，那時候沒有那種學程，這是我走的路，所以不論時代多麼的進步，學程或者是學系的劃分，永遠是跟不上時代的進步，所以保持相當大的彈性是很重要的，所以說如果一個學生進來，想念電機系，但真正要做的是音樂，他就會希望找到這樣的一個學程，如果找到一個系願意這樣規劃，那就很好，如果沒有條件的話，才能到某一個學校找到這樣的理想，所以我同意劉玄校長說的，應該要有很大的彈性。好，我們下一個議題。

提案編號：第三案

提案單位：農業暨自然資源學院

案由：本校擬推動跨院、所或系學士、碩士、博士學位學程方案之配套機制，請討論。

說明：大學教育訓練，是一種通識教育訓練，即大學教育應以基礎科學教育為本。完成大學教育後，授業者能在多元性社會中求發展。因此，在大學部應建立能培育市場需求的人才之學群制度，而打破目前以各學系為教學及行政為主要單位的制度；同時，將專業化、深度化的教學研究據點移至研究所。以達到大學部為通才教育，研究所為專業人才教育之目的。

辦法：

一、學士學位學程教育體制下學識教育架構：

(一)第一階段

大一上、下學期及大二上學期共三個學期完成共同(含通識教育)基礎及院核心課程。各科目成績計算方式採用A、B、C及D四級記分法。當學生在各院完成此階段學識教育，即計算成績(依各科目學分數乘以得分級數)，供學生填寫志願學程分配表，以利分流作業。該階段學分總數為64學分。

(二)第二階段

學生進入各學程後，完成各學程專業課程。每一科目均為選修，各科目成績計算方式採用原始分數0—100分。該階段學分總數至少為64學分。四年修畢至少128學分，得核發學士學位畢業證書。

(三)雙學士學位學程授予法

在第二階段期間，學生分流至A學程時，除必須選修A學程所列專業課程，且修畢64學分。同時，可選修其他學程所列專業課程，當修畢其中64學分時，則核發該學程之學士學位證書。學生選修第二學程，其所列課程與原學程所列課程相同者，可抵免學分數，由第二學位學程單位決定，至多為10學分。

二、檢附「學士學位學程教育體制與學位體制之比較」如附件一。

三、教務處學識教育配套機制：

(一)畢業學分為128學分。

(二)共同(含通識教育)、基礎及院核心課程安排在前三個學期。

(三)專業課程，類似性質課程，跨院、所及系宜整合。同一課程由數位教師組合講

授。

(四)目前講授課程附加實習者，除非有必要，否則宜刪。

(五)體育課程，學生只修具有學分者。

(六)依教育部公告配套辦理之。

四、學務處道德教育配套機制：依教育部公告配套辦理之。

五、院、所或系組織結構調整：

(一)各學院整合全院人力資源(職員及工友)綜理行政及教務之學識教育等業務。教務處現有職員及工友，保留部分人數，綜理教務事宜，其他人員分配到各院。各院負責教務業務之職工人數，依其學生人數比例分配。分配人數乏者，宜兩院合併辦公。

(二)所或系單位負責教學、研究工作。

(三)院辦公室負責學生課務及註冊業務。

(四)所或系主管加給改為二級或全免。

(五)所或系主管產生方式及任期，採用輪流或互選產生，任期二年。

學士學位學程教育體制與學系體制之比較

學系體制					學程體制				備註
入學	a	b	c	d	入學				
大一	上學期	 	 	 	不分流				第一階段基礎教育 基本課程成績記分方式為 A、B、C、D，修滿 64 學分
	下學期								
大二	上學期				A	B	C	D	第二階段專業教育 專業課程均為選修，修滿至少 64 學分，同時得兼修其它學程，俾便取得雙學士學位
	下學期				a	b	c	d	
大三	上學期				a	a	c	a	
	下學期				b	b	d	b	
大四	上學期				c	:	:	c	
	下學期				:	:	:	:	
就學、就業	a	b	c	d	A(B、C) B(A) C(A) D(A、B)	修雙學士學程同學，就學、就業領域更廣。			
a、b 表示學系名稱									
					A、B、C...表示學程名稱				
因果評比	1. 學系制集教學及行政一體，師資人力易自立門戶、乏流通性、浪費資源。 2. 學科分化或過度化發展，學制易趨僵化，又調整機動性低、不易發揮通才教育目的。				1. 以符合市場需求人力為導向指標，將跨院、所或系類似性質課程整合，強化院整合力，可機動性調整學程方向，又師資運用廣泛，節省人力資源。 2. 可達到多元性教學目標，俾使具有較強之競爭力，故有助於培育對社會有貢獻之人才。				

第三案會議紀錄

時間：中華民國 97 年 3 月 26 日

地點：圖書館七樓國際會議廳

召集人：李遠哲院士

出席人員（略）

紀錄：洪俊玲

委員綜合意見

林榮耀委員

原意不錯，但高中生一過關又要馬上面對另一關卡，會不會嚇走學生，一般而言，目前全國無此制度，興大其他學院也無此想法。是不是先以目前通用的方式來做，讓不適合的學生申請轉系即可，以免調整腳步太大，反而吸引不了學生。同時亦應慎重考慮學生立場，入學二年後又面臨轉變，是否可以適應，還有目前全國也尚未採大學不分流制度。

蕭介夫校長：本案應該只是增加學程部分，原來學系仍存在，學位學程只是配套的併行措施，細節請農資學院黃院長說明。

黃振文院長

本院97學年度開始推動「生物科技」、「景觀與遊憩」兩學位學程，目前來自全國推甄及申請入學之反應均相當不錯，其目的可提昇目前本院較弱的學系，另也可凸顯本院具特色的課程。一、二年級先完成基礎及通識教育課程，二下分流後，再依學生意願、能力選擇重點研究領域。本學院今年先試行二學程，作為基礎，以後再考慮是否擴大推進。其實還有許多配套措施，包含人力資源之調整，均需要校方大力支持。本案只是一個想法、理念，希望聽聽委員卓見。如果全學院不分流的話，學生選擇學位學程的意願可能不高；由於明確設立學位學程名稱，可呈現跨領域的特色，提昇學生的市場競爭力，因此應該會注入新的活力與朝氣。

蕭介夫校長

農資學院是最古老的學院，有15系所，教師215名，學生3000多人，系所整併有困難，本案之提出目的想跨領域整合，或推動系所整併轉型，目前當然還在試辦階段，由農資學院開始，再推廣至各學院，為慎重起見，由原訂五學程先挑二學程開始試辦，目前學位學程與學系併行推動。

王惠鈞委員

學程設計的想法固然很好，但在此也提供個人想法供參考，以前在美國伊利諾大學生科院，一年招收1千多至2千名學生，從全校挑出elite為頂尖人才加以培育。個人回國後與業界、學界接觸，發現本地學生訓練不夠，非常可惜。如果興大能夠以某學位學程集中找出拔尖的學生集中去訓練，甚至5年內培育完成Master學位，不要只是訓練average，從不同系所甄選出菁英人才，放在特定學程中，培育出卓越者，這也是另一種想法。

周昌弘委員

本人基本上很贊成此案之提出，茲以個人過去經驗提供意見如下：我在屏科大擔任校長時，曾將管理學院三系併一系，學生入學後均先修習必修及通識教育課程，三年級開始再分流，當時雖尚未由教育部訂定學位學程制度，但該計畫亦經教育部評估後核准，只是管理學院的某些老師並不由衷支持，雖未表態，等本人離開，管理學院又恢復為三系，兩年之規劃又退回原路。貴校是自行規劃學位學程，應該比較行得通，至少不去整併去除系所主管職位，比較不受阻礙，所以整體而言，本議案立意不錯，但恐怕貴校重蹈我說的覆轍，希望在制度能永續延伸的前提下，只要設計良好與學生溝通暢通應可推動，比較擔心老師不支持。

蕭介夫校長

學程單獨招生，我們不拆開系所，而由學生自行選擇獨立的學位學程，只要夠吸引學生，應屬緩和改革。

黃振文院長

本案推動的兩個學程已經農資學院內充分溝通，都獲致表裏一致之支持，應不成問題。

蕭介夫校長

目前農資學院太大，系所已太多、太細小，應可再整併改革。

李遠哲主任委員

中興大學成為研究型大學，能吸引很多學生到興大來，應感受到此就是來追求新知識，如果學校宗旨設定「大學部為通才教育，研究所為專業人才教育」為目標，可能會有疑慮，因為學生進來大學部就應體會追求新知識的熱忱。菁英學生一進來就要去加入研究團隊，從

事研究工作。如果學程規劃讓學生忙碌於學分之獲取，無暇從事研究或探索新知識，就很可惜。最近我們發現很多台灣學生到美國大學就讀，很少在台灣有研究基礎者，所以中興大學應注意讓學生儘早投入研究工作。

蕭介夫校長

我們的規劃本來就希望學生在大學高年級時即應進入研究室參與研究工作。

周昌弘委員

誠如李主任委員所說，以前大三、大四就要進研究室，準備論文，希望興大也鼓勵有興趣之大學部學生做專題研究，以利未來進研究所或進入工作職場之準備。

劉兆玄委員

本案以另一角度來看，相當有創意，但建議學位學程不要被overplay, 仍以傳統學系為主，學程作為precursor，若學程不是要取代學系，則應採漸進方式，否則會讓學生無所適從，如果走中間路線時，要有incubation 的過程，方不會有問題。

李遠哲主任委員

不必太在意某些學系名稱前後不一樣或更改，因為有時研究領域和教授專長一直在變是必然的，重要的是學習的內容，而不是學系名稱。

蕭介夫校長

感謝各位委員寶貴意見，如果還有未盡之言，也歡迎委員會後以書面方式提供意見。

提案編號：第四案

提案單位：研究發展處

案由：擬調整本校產學合作經營模式與組織架構，促進本校研發成果協助產業發展，請討論。

說明：

- 一、教育部於 96 年 11 月 15 日訂定「教育部獎助大專校院產學合作績效計畫審查作業要點」(如附件一)，該要點的目的在於強化我國大專院校產學合作營運單位之專業能力與組織功能，促進學校研發成果能協助產業發展。
- 二、本校已符合該要點第二條申請資格，於 96 年 11 月 30 日撰寫計畫構想書提出申請，經初審通過，於 97 年 1 月 5 日提出 3 年計畫書送審，並於 97 年 1 月 17 日至教育部簡報，目前接獲通知榮獲教育部補助。
- 三、為達成 3 年計畫書之規劃目標及符合該要點第七條成效考核，擬依據計畫書調整本校產學合作經營模式與組織架構(如附件二及附件三)，建立績效責任制度及資深經理人制度，組成專業團隊，促進本校研發成果能協助產業發展，請委員提供意見。

教育部獎助大專校院產學合作績效計畫審查作業要點

- 一、 目的：教育部（以下簡稱本部）為強化我國大專校院產學合作營運單位之專業能力與組織功能，引導大學經營理念多元及彈性，促進學校研發成果能協助產業發展，實施激勵大專校院產學合作績效計畫（以下稱本計畫），特訂定本要點。
- 二、 獎助對象：各公私立大專校院辦理產學合作成績優良，且具發展潛能，並符合下列申請資格者：
 - （一） 經財團法人高等教育評鑑中心最近一次「大專校院產學合作績效評量」結果為績優。
 - （二） 近一年與企業合作研究收入金額（以學校相關單位訂定契約為準）及對企業之各類智慧財產衍生收入金額（包括技轉收益及創新育成，以學校訂定契約為準），合計金額超過新台幣（以下同）五千萬元或占國科會專題研究經費比率達百分之十以上。
- 三、 計畫內容：
 - （一） 學校應於每年十一月三十日前，提出簡要規劃書（十頁以內）一式十份；經審議通過者，應於本部通知之期限前，提出三年計畫書一式十份（三十頁以內）。
 - （二） 前款規劃書應包含下列項目：
 1. 學校產學合作現況及未來發展之策略規劃。
 2. 學校擬調整之產學合作經營組織架構調整、專業團隊組成及調整時程規劃表。
 3. 學校對產學合作經營成效之三年具體總目標及分年目標。
 - （三） 第一款三年計畫書之審議重點及評議配分規定如下：
 1. 規畫面（占百分之二十）：
 - （1） 學校辦理產學合作之目標及策略規劃。
 - （2） 學校對公私立部門產學合作產學資源（例如專案補助款、獎勵款）於達成產學合作策略及目標之運用。

2. 組織面（占百分之二十）：

- (1) 學校產學合作組織（包括研發、技轉及育成等單位）之整合程度及產學合作績效責任制度之建立。
- (2) 延攬產學合作經營管理專業人才之具體作法（包括類別、資格及人才來源）及資深經理人制度之建立。

3. 管理面（占百分之二十）：

- (1) 學校研發成果與智慧財產權之管理及推廣機制。
- (2) 學校透過產學合作，對師生創業、教師借調及校務基金投資策略等配套措施。

4. 控制面（占百分之十）：

- (1) 各項產學合作獎勵措施（包括教師升等辦法、教師借調企業及產學合作計畫獎勵措施等）之規劃及推動作法。
- (2) 學校產學合作自我評量機制及目標管考機制。

5. 績效面（占百分之二十五）：

- (1) 近一年與企業產學合作收入（包括合作研究、技轉、育成及其他服務，不包括委訓計畫，以簽約為準）占學校自籌收入經費比例。
- (2) 近三年智慧財產衍生收入（包括技轉及育成，以簽約為準）占與企業之產學合作收入經費比例。
- (3) 近三年學校育成且有技術移轉之新創企業數占全部新創育成企業數之比例。
- (4) 近三年借調至企業之專任教師或研究員人數。
- (5) 產學成就表現，包括國科會技轉獎勵及經濟部育成中心考核成績，並包括各類公私立單位之產學合作相關傑出獎項等。

6. 其他（占百分之五）：

- (1) 學校對區域產學合作之經營及貢獻。
- (2) 其他產學合作特色，例如具產業技術發展突破、共通性基礎開發或關鍵技術升級等。

(四) 申請文件以送（寄）達本部時間為準，逾期送（寄）達、資料不全或資格不符者，均不予受理。

四、 獎助範圍及額度：

(一) 本計畫依審核結果，擇優獎助產學合作績優之五所學校，每校每年最高二千萬元；其獲本部產學合作績優大專校院獎勵者，應予扣除後，計算本案獎助額度。

(二) 本計畫獎助經費經常門為百分之七十，資本門百分之三十；其經費使用範圍規定如下：

1. 產學合作專業經理人之進用。
2. 學校產學合作績優人員之獎勵。
3. 產學合作智慧財產管理及推廣費用。
4. 促進與企業界合作之軟硬體設備。

五、 計畫審核程序：

(一) 由本部邀集專家學者召開審核會議，依學校所提計畫書面審核，必要時得邀請學校列席報告。

(二) 年度獎助經費，依審核會議結論 簽奉核可後，於每年十二月三十一日前公告為原則。

六、 經費請撥及核銷方式：

(一) 請撥：本計畫年度經費執行期間為十二個月，原則為計畫申請之次年一月一日至次年十二月三十一日，學校應於核定日起二十日內，檢具正式領據、計畫書及經費明細表送本部或本部指定之專案辦公室（以下簡稱專案辦公室）辦理撥款。

(二) 經費核結：學校應於計畫執行完畢後一個月內，備齊經費收支結算表，送本部或專案辦公室辦理結案。

(三) 經費請撥、支用及核銷結報應依本部補助及委辦經費核撥結報作業要點之規定辦理。

七、 成效考核：

(一) 本計畫為三年計畫，獲獎助之學校，應於次年八月三十一日前，分別提出下一年度規劃書一式十份，送專案辦公室辦理審核，作為再次年是否得繼續申請經費之參考依據；並於再次年一月三十日前提出年度辦理成果報告一式十份送專案辦公室辦理審核及績效考核；考核結果

將作為學校參與計畫退場之參考，學校年度設定量化指標未達百分之七十五者，經費將予減列。

(二) 本計畫績效考核項目規定如下：

1. 質化指標：

- (1) 整體學校產學合作基礎環境改進，並依特色專長領域追求產學合作之成效。
- (2) 產學合作校園文化建立，引導教師教學研究與業界需求契合及人才交流，其產學合作連結機制之成效。
- (3) 內部產學合作機制（例如各育成、技轉及研發單位）整合成果及對國科會、經濟部相關產學計畫之人力與資源等跨部會產學資源之整合效益。
- (4) 透過各種智慧財產管理推廣（例如專利、技術轉移及育成），研發成果具促進產業升級影響力。

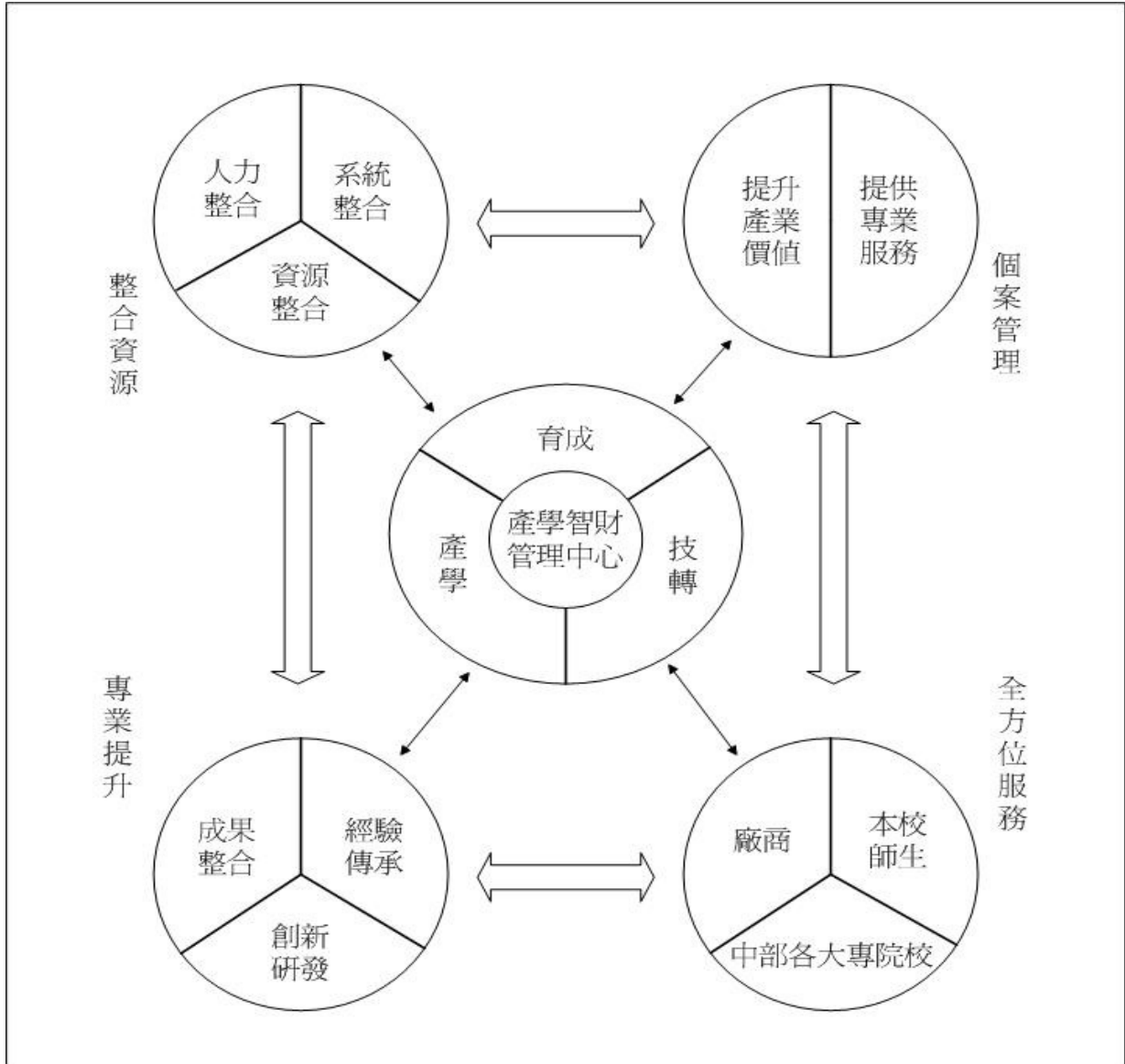
2. 量化指標：

- (1) 學校與企業產學合作之研究收入金額（以簽約為準），三年平均每年成長逾百分之十或逾一千萬元。
- (2) 學校與企業產學合作之技轉案件金額，三年平均每年成長逾百分之十或逾一千萬元。
- (3) 學校育成年收入（不含研究及技轉收入），應高於經濟部對育成中心年度補助經費；其育成新創企業家數三年平均年成長逾百分之五。
- (4) 前三小目產學合作收入（以技術作股或有價證券收益者，應有專業人士之估價證明）應達學校產學合作經營管理組織所聘專責人員薪資之五倍以上。
- (5) 學校參與企業產學合作之研究、技轉及育成之專任教師人數成長率。

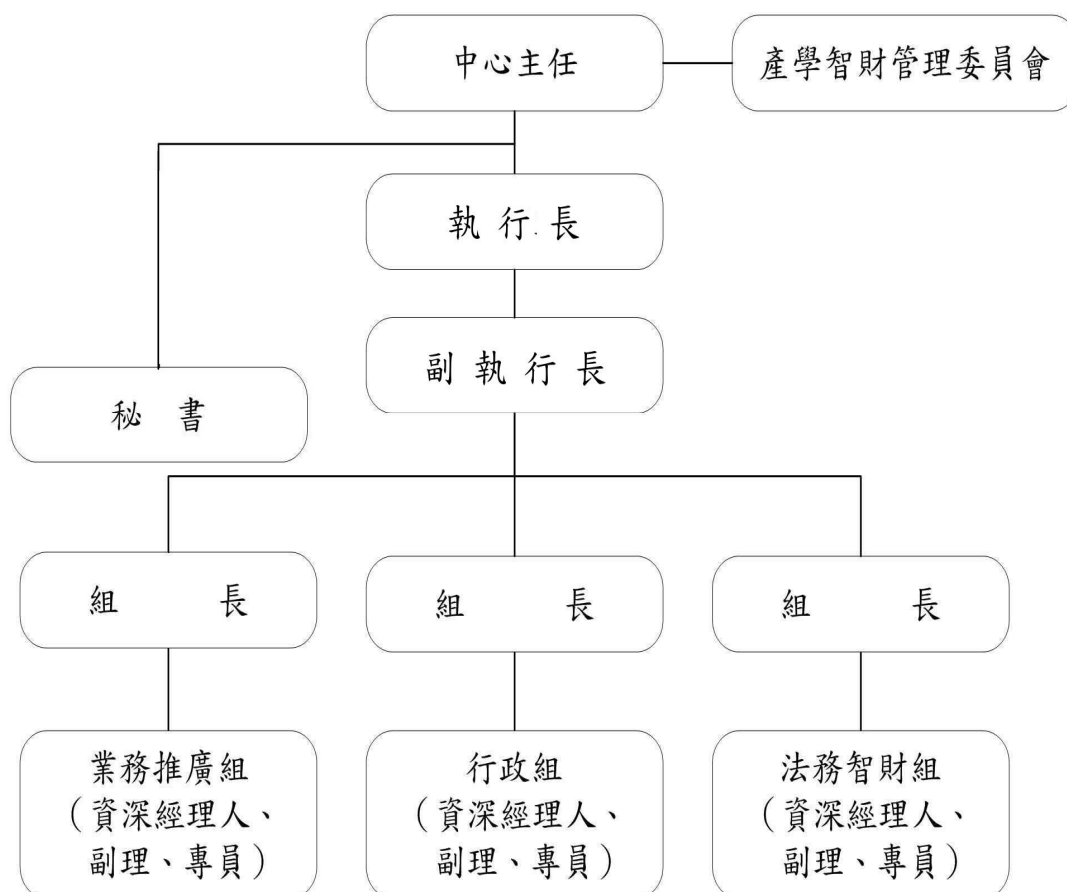
八、 其他注意事項：

- (一) 所提計畫內容項目已受本部或其他政府機關獎補助者，不得再予獎助，有重複獎補助情形，應追繳其重複獎助部分之經費。
- (二) 獲獎助學校應配合本部辦理成果發表會或研討會，以分享經驗交流。

產學智財管理中心運作模式



產學智財管理中心組織架構



第四案會議記錄

時間：中華民國 97 年 3 月 26 日

地點：圖書館七樓國際會議廳

召集人：李遠哲院士

出席人員（略）

記錄：張雅惠

蕭介夫校長

這個我們已經獲得教育部的補助，這全國有六家，我們是其中之一，拿到一千六百多萬，這也是很難得，表示教育部肯定我們在產學合作的績效，這個研發長要不要說明一下，還是黃副校長。

黃永勝副校長

李院長、蕭校長、各位委員，因為研發處臨時有事到台北開會，所以由我來代理對這個提案來做說明，校長剛說的我們是六個大學裡面候選獎助辦法的其中之一，但是因為這個獎助雖然是三年的計畫，但每年都有績效考核的辦法，請各位看一下在這個會議資料裡頭第 97 的 79 頁，它上裡面有分成二項質化指標、還有量化指標，那本校為了要達到這些考核所定的要求我們預備設立產學智財管理中心，那這是屬於校內的一級單位，那中心的運作模式，請看附件二，在第 80 頁，原則上我們分成四個方向來運作，就是整合資源、個案管理、專業提升跟全方位服務，那我們組織結構也是請看附件三第 81 頁，產學智財管理中心的組織架構，原則上是研發處裡頭的產學合作組、創新育成中心、技術授權中心規劃到產學智財管理中心運作，那經過整頓以後，我們下面設個分別為業務推廣組、行政組、法務智財組，每組裡頭我們都會聘請資深專業經理人、副理、還有一些專員來執行，這是我們所提的計畫，我們請委員對我們如何達成這個考核績效這些所定題目，請提供意見，謝謝！

李遠哲主任委員

不知道各位有什麼建議沒有，這個在學校機構裡面，比如說中央研究院、國家衛生研究院、像交大、清華都有這個相似的技术促進產業學術發展的單位或許可藉個機會一起來討論，他們的經驗可能是對你們有幫助，不曉得各位有什麼建議沒有，我想這是很好的事情。

蕭介夫校長

我現在中心要任命黃副校長來兼任，黃永勝副校長來兼任，因為他在 company 擔任研發長 20 幾年，州立大學的教授，他在國外的經驗及哈佛 COMPANY 的經驗是很適合這方面的工作。

林秋榮委員：我想請教一下這個中心編制是屬於學校的一級中心？

蕭介夫校長

我們會把它列為校級一級單位不然副校長就安著研發處就不對。目前是還沒提到…

林秋榮委員

但是目前這些職員、組長或秘書這個都是兼任、專任或是學校的編制內或不是編制內？

蕭介夫校長：請那個副校長..

黃永勝副校長

原則上專案經理都是專業人才都是從外面聘，所以那個是專案計畫，薪水這些都另外計，一部份行政人員是屬於研發處裡頭育成中心、技術中心或者產學合作組那些行政人員列為這些新的單位來。

蕭介夫校長

我們現在有通過一個辦法，上午有，像這些專案經理人可以彈性薪水只要委員會同意多高都可以，但是我們有做績效管理，如果工作不夠理想，可以隨時走路，我們採取這種方式。

李遠哲主任委員：不曉得還有沒有意見。

魏哲和委員

我想這個組織是很好一個，國科會也都有在支持學校，現在中興大學來弄是一個很好的時間點，我想過去也有很好的成果，這個 function 裡面功能裡面，育成產學合作相對跟這個技轉的話比較容易一點，整個技轉的話因為你需要到跟廠商或是這些來談判諸如此類，過去我們很多學校有很好的成果但是一直轉不出去所以後來最近有很多是跟工研院或其他的單位

一起 bundle 在一起，因為廠商接受你的技術的話常只有你一樣可能不行，他需要其他一起配合，所以可能在技轉方面必須和其他的單位的技轉單位來合作，一起把相關的技術這些一起來賣出去，諸如此類，所以這是過去一些大家做的不好，主要是因為我們個別的技术很難獨當一面，當然有少數尤其設計有這方面，但是一般工程、科技方面，需要有其他專利一起來配合，當然學校老師在做這方面的 in sence 必須要來去照顧，就說我們需要他做好研究學術方面又要做產學方面，所以在這平衡點的話或不管是在升等或獎勵這是需要很好的配套辦法，不然大家都覺得寫論文比較容易一點，要是我也是覺得寫論文比較容易一點，但是一個發明或是技轉可能所花的比一篇普通論文發表要花的時間長或者更困難，所以我想這個學校在鼓勵老師尤其是應用科技老師方面，在這方面，在各方面必須有好的配套，這是一點建議。

蕭介夫校長

我想我們學校研究型大學，其實我們的專利跟一般科技大學不一樣，我們是強調這種一般來講可以 publish 好的 paper 有 originality 專利、我們是 focus 在這方面，一般有一些科技大學一大堆專利，可是都是新型 modify 等等，我們並不鼓勵那一類，我們還是一方面可以發表傑出的論文，一方面可以申請到專利，我們學校事實上，我從中央研究院來，中央研究院來寫完一篇論文順便就給技轉申請負擔所有的費用，那來這個學校才知道，這個學校這麼可憐，我們是要保證穩贏，自己去申請，然後如果申請到了要給學校，我們給你 80% 費用而已，而且要考慮是不是有廠商願意接收，因為學校沒有多少錢，一年才 300 萬還是多少來做這些技轉等等，我們真的有些老師很勇敢，老師花二百萬去申請用自己的 pocket money 去申請專利，我們研發處還很 hesitate 我們沒有這麼多錢，我說，人家他敢自己花那麼多錢，我們還沒有這個錢，學校經費真的比較困難，現在有這筆錢，我們就把技轉中心、育成中心、建教合作中心整合在一起，希望能夠發揮效益。

黃永勝副校長

剛剛魏委員提到一個問題就是說教師升等的問題或者評鑑的問題，我們學校有一個法規，就是說把做這些產學合作、技轉這些列入這個考核項目之一，所以，你不全然用研究做為升等的依據，其他方面的成就也列入考慮。

蕭介夫校長

以後國科會生物處 RFI，那個專利也看的很大，我們可以包括 publication 專利、這些技轉、技轉好像也有分數，好像我們那個黃振文院長技轉很多、RFI 分數很高，所以以後我們也有同仁覺得這個制度不錯或許可以當做升等或是什麼門檻，所以我們或許可以在校務會議討論一下，其實這個它有包括技轉、建教合作等等、技術移轉都算在裡面。

李遠哲主任委員：你說當做門檻？

蕭介夫校長

就一個某個最低門檻，他上去以後，我們五百五百億的拔先計畫就是依 RFI 90 分當門檻。

李遠哲主任委員：這叫門檻。

蕭介夫校長：客觀，他才有 codify 可以申請。

李遠哲主任委員：我聽到門檻就很害怕，好像沒有專利就沒辦法升等。

蕭介夫校長

不..包括 publishtion 、Good paper 專利等等、那有些分數，那是張傳炯院士設計的後面經過一些 modification，原則上大家都接受。我我們副主委你覺得怎麼樣，現在聽說工程也要這樣做。

李遠哲主任委員

不曉得各位還有什麼意見沒有，如果沒有的話，我們是樂觀其成，希望能夠好好的進行。

提案編號：第五案

提案單位：國際事務處

案由：如何推動院系所全面國際化，請討論。

說明：

- 一、本校為達成「登上頂尖，邁向國際一流」目標，積極發展國際交流，擴大招收外籍學生，經全校通力合作，已見成效。
- 二、為推動院系所全面國際化，擬於校內一級單位設置國際事務聯絡人，建立校級與院級國際事務聯繫管道，加強密切合作，推動教學國際化、研究國際化、校園國際化等業務。
- 三、訂定鼓勵系所招收外籍生獎勵機制，按招收人數核給獎勵金，激勵系所招收外國學籍生及交換生之意願。
- 四、如何凝聚院系所全面國際化共識，提升本校國際競爭力，具體落實「登上頂尖，邁向國際一流」目標，請 惠示卓見。

第五案會議記錄

時間：中華民國 97 年 3 月 26 日

地點：圖書館七樓國際會議廳

召集人：李遠哲院士

出席人員（略）

記錄：謝玫君

侯景滄委員

請提供 1. 本校以英語授課及中文授課之課程比例。2. 教師英語授課的鼓勵有那些？

鄭政峯教務長

本校為推動教師以英語授課，訂有鼓勵辦法（國立中興大學教師英語授課獎勵辦法），支給授課教師該門課程一萬元獎勵金或教師可選擇該門課程授課時數乘 1.5 倍為課程鐘點數，但增加之鐘點數不計入超授鐘點數，以為獎勵。

目前每年約有 120-130 門以英語授課之課程。但是有些英語授課課程教學成效未如預期，尤其大學部同學英文程度較不足，況且有些教師以英語授課，學生因而更聽不懂。目前規畫由各學院開設英語授課之英語學程供學生修讀。

蕭介夫校長

本校提供外籍學生免費的華語課程，這也是解決的方法之一。以英語授課對研究生是可行的，但對大學部的學生則較有困難。

李有成委員

本人曾在某大學評鑑時，校方表示計有 400-500 門課程以英語授課，但是學生訪談時，學生說以中文授課可以聽懂 80%，中英文一起說可以聽懂 50%，如果全英語授課則只能聽懂 20%。

如果一級單位只設一位國際事務聯絡人是否太簡單？各學院推動國際化，提供外籍教授與學生居留、交通、生活照顧等，是否應設置一個單位。

蕭介夫校長

本校國際事務處為全國第二個成立的國際事務校級單位，黃國際事務長是外國人，也是第一位以外國人身份擔任國際長。

周弘昌委員

本校國際學生超過 200 人，應設立校級國際事務單位。英語授課對研究生是 OK 的，但在大學部，建議集中在某個系或學程，如屏科大外籍學生集中在熱帶農業學系，該系同時有學士及碩、博士課程。

黃鴻堅國際長

請各學院設置國際事務聯絡人，是為了掌握各學院外賓到訪的人數及提供學生申請出國交換學習之協助。

本校 96 學年度招生計有 157 人提出申請，核發入學許可有 110 人，實際報到就讀的有 78 人。因為本校部分老師收外籍學生的意願不高，可能是覺得累贅、麻煩。

李遠哲主任委員

英語是國際語言很重要，校園內對英語的要求要嚴謹，否則無法全面國際化。外籍學生來台求學卻未能把中文學好，這是很可惜的事。對此，學校需特別費心安排。中研院「亞州科學營」以英文能力為擇才要件，興大追求全面國際化，一定要加強大一英文。

葉錫東副校長

本校英語授課規畫如次：大學部的共同核心課程如物理、化學、微積分等必需同時開多班，至少一班為英文授課。本校外籍生以研究生居多，可大略分為人文、生科、理工三大領域，每個領域各開設一個以上的英語學程。至於訓練學生走向國際化，本校設有國際農業研究中心，專責推動本校農業科技國際交流。

魏哲和委員

學校的重要文件，應有英文版，最好有雙語版。這是最重要與最基本的，很多學校這點都做不好。

蘇仲卿委員

外籍學生到台灣求學的目的，不一定是為了專業學識。我有一位外籍學生來台的主要目的是學「如何以中文溝通」。興大應設置英語授課課程同時提供外籍生及本地生學習。

黃鴻堅國際長

對於收外籍生的教師是否給予獎勵金？或者邀請本校講座教授或特聘教授收外籍生？請委員提供高見。

李遠哲主任委員

中研院的「國際生學程」均以英語授課，因為學生由各地來，所以仍是有很多問題，如果教師沒有那份熱忱與奉獻的精神，這個學程是無法持續下去的。不是每件事都以有形報酬的方式顯現，但可以想想用什麼方法表示。

魏哲和委員

系所或國際事務處對於教授提出外籍生照顧的問題，是否校方能給予協助？

李有成委員

不收外籍生的老師或系所，校方是否去瞭解、探究不收的原因？

各領域報告及諮議討論 會議記錄

人文社管領域

人文社管領域參訪規劃

時間：97年3月27日（星期四）上午9:00-12:00

籌備單位：文學院、社會科學暨管理學院

地點：圖書館六樓第二會議室

委員出席名單：

王汎森院士/所長

李有成所長

高建文董事長

參訪議程：

時間	活動內容	備註
08:30-09:00	會場報到	圖書館六樓第二會議室
09:00-10:00	人文社管領域簡報： 人文研究與發展中心-阮秀莉副院長 社會科學暨管理學院-沈玄池院長 文學院-林富士院長	每單位各20分鐘
10:00-10:20	茶敘	
10:20-12:00	議案討論及綜合討論	
12:00-13:30	午餐/休息	

人文社管領域會議記錄

壹、先就其他方面、簡報提出建議

高建文委員

從另類思考來看，對校友募款，貴校對產業界的接觸稍微弱了點，像捐款只有區區二十萬這一點就看的出來。相對的成功大學文科理科也不是科學界的，雖然發展排名沒有這些台清交好，但是你辦得好大家就肯定，大家就會出錢。

王汎森委員

4 個議案我先說明一下，第一個議案是關於文學院跟社科院要不要分開？要在怎樣的時機？那麼可行性如何？第二個議案是如何促進人文跟社科之間以及人社跟自然科學之間，在教學研究的規劃整合。第三個議案是不是要成立大學出版社？那麼成立的可能模式和利弊得失如何？第四個議案如何強化中興大學人社教育？這都是很具體的議案，所以請大家包括委員和在座的各位，給自己利用這個時間想一想對人社議案的看法，我們現在是不是先請高委員來發言。

高建文委員

謝謝各位給我爭取發言時間，覺得這些可以做一些這個調整，有些是校諮會中談的，因為校諮會成立以後，現在經費有著落了，做了很久才成功的。其實這些事情是大家的努力，所以我是覺得可以跟政府政策配合；還有政府這麼多的預算，比如旱溪爭取，是運作很久才成功的。

- 1、森林系、水保系等學校科系都可以跟政府接觸跟政策配合做些活動，爭取經費。
- 2、我覺得二個學院是要分開，定位才清楚，法律也很十分重要，法學院應該成立。從未來看因為法律是由民主法治為重心，因此法律學院是非常重要的。
- 3、另外有一個就是人社中心未來發展是如何？我覺得在文化創意產業要去補強，這個文化產業，中興有提到數位典藏，那是其中一個項目，政府也有編列預算，有鑑於中興大學在中部的地位，應該要加強。第二個我是覺得說包括學校的資源分配問題要趕快去做，校友方

面要趕快活動，校友資源運用上要加強，我現在要提到的是像中興大學的資源要充分活用，中興大學有實驗工廠、實驗林場還有很多產品，我們有很多研發的可能，那麼研發的成果，我們來把它發表或讓企業界來開發，例如工研院訓練出學生，又有錢可以做開發，兩者結合、良性循環下大家會更好。

4、社管院沒有分開，缺少管理學院，研發成果在商業利益上的效果需要努力，研究成果要商業化、產業化有待加強，是管理學院還沒有套接的結果。讓全校師生一起參予。

5、我去整合一個團隊來幫大家落實，化成為具體的資產，而不是檔案、資料、專利而已，讓專利不只是專利，更可以商業化、產業化。

6、人社中心的發展方向是加強文化創意產業，而管院的發展方向就是活化中興大學的資源。

7、這些是國家制非學校制，我們這所大學宗旨是第一個是教學，第二個研究，第三服務，服務這塊比較少，但是我們昨天提到，院長也提到要讓學校增加募款，就是要跟社群增加互動，讓人家增加認同，才會獲得贊助。我有幾個建議：

(1)服務社群：以建構台中都會區為目標，各系所都可以加強發揮服務功能。

(2)把研究成果及培育人才服務產業，強化競爭力。具體量化變成產值，指標性的東西可以鼓勵師生更投入，以增進中興大學的知名度。

(3)服務師生及畢業校友也是很重要的，幫助畢業學生進入職場，增加學生對產業界的概念與互動。

(4)企畫、研究、生產、行銷、財會、管理、CEO，對大陸企業的分類去選出專業經理人。

8、每年有全國傑出經理人協會，在台中也有分會，有幾十個人，樂意引進中興大學來利用，告訴大家他們成功的經驗、危機的處理，把實務上的經驗引進。他們代表龐大的產業界，那如果跟學校師生來互動，那從互動中他們也看到需要的企業人才。我覺得也不會增加太多的經費，只要有人去套接這個企畫，我可以把這些資源整合起來。要如何設定這個學程。可以跟地方政府、中科爭取經費。

9、兩岸的交流應該更積極互動。我們面臨的問題：價值觀、制度，我們應該適當有所因應，學校可以做的事比如：

(1)台商赴大陸行前講習。

(2)輔導台商：進行諮商輔導，提供政策參考，也可以開放給中科、中興、中部地區社群。

李有成委員

- 1、人文社科在大學裡很重要，如果這方面不強即無法成為一流大學。因此人文社管領域的師生必須要調整心態，建立自我的榮譽感，不要有被邊緣化的感覺；因此，人社中心及人文大樓的建立亦為大勢所趨。
- 2、成果評比的標準，社科與人文皆與理工截然不同，尤其是人文。應該內部進行討論，融合大家的共識，建立具共識的成效指標。
- 3、課程老化的問題，是各大學普遍的問題，應公開討論，有些經典的課程保留，有些實用的課程則必須要隨著時代的變遷做調整。
- 4、研究生的栽培問題，要鼓勵他們多參加好的學術或國際的會議，而非侷限於自己的研究主題，可以去參與別人的領域多學習，以建立信心。學校亦應協助，以培養未來研究人才。
(建議可放在第四案)

王汎森委員

- 1、近四年皆有參加貴校的校諮會，這四年來中興在人文社科領域都有進步。比如人文大樓的籌建也已經有一個明顯的結果了。
- 2、人社中心的定位還要更清楚，與學院任務做區隔。建議中心一個可發展的目標，在於替學校創造人文社會之情境薰陶，提供更豐富的知識氣息，提供全校廣義、普遍、跨學科性質的人文社科知識環境。
- 3、現在大學人員正在迅速的更替中，這是很大的契機，人文社科人才養成不容易，必須在進人的時候仔細挑選人才，創造有利的環境，培養其養成研究的習慣。

貳、議案討論

提案編號：第一案

提案單位：文學院、社會科學暨管理學院

案由：社管學院分立成為兩個學院之時機與方式，其可行性如何？請討論。

會議記錄：

王汎森委員

支持社會科學跟管理學院分開，分開有助於學院的認同，但必須清楚地確認系所的特性及所屬學院，但我是覺得社會科學太弱了，最多是跟政治有關的，其他沒有看到其他比較明顯的系所。

沈玄池院長

提供一點補充，有關分立兩個學院的事情，因為過去學校的發展是偏重管理的，所以新成立的系所以管理的居多，最近一二年才有新的社會科學系所的成立，所以目前會造成社會科學比較弱，經過幾次討論後，分立成兩個學院分院計畫目前已經送到研發處會議，未來經過校務會議會送到教育部，在過程中挑戰性很高，大家直覺反應說社會科學領域還沒完全長大，這是因為過去沒有給它很多食物，沒辦法長大，所以如果這個時候再不讓它長大或是限制它，那就永遠長不大，這是一個蠻大的困難。

另外，大選以後關於高董事長所提到的，本院有一些規劃，院內目前有台商研究中心，運作很多年，成效也很不錯，期望高董事長可以多引進資訊、資源，台商研究中心常辦活動，但過去比較是地方性，這方面宣傳有待加強。

關於中心的問題，以前負責社會科學暨管理研究中心時就希望跟學院做區隔，很強調跟自然科學間的對話，以後會有很多計畫強調跨學院、跨系所的合作，這是我們有待努力的。

張天傑副校長

社會科學的老師只有 30 多位，要成立一個學院似乎有所不足，管理學院有 70 多位老師，

成立學院是沒有問題，或許文學院跟社會科學院結成人文社會學院，但是文學院又以為不可。如果因為社會科學很難成立學院，而讓兩個學院無法分立，勢必會影響兩個學院的成長，但是要讓社會科學成長很大的問題是現在教育部已經凍結員額，或者是農學院的應用經濟系併入社會科學院，但是應經系因為農委會的資源不同意，請教各位委員如何解決？

李有成委員：目前社會科學和管理學門有哪些系所？

沈玄池院長

管理學院有財務金融系、企管系、行銷系、資訊管理系、會計系、科技管理所、電商所、運動與健康管理所，外加 EMBA 班，社會科學院目前只有一個系—財經法律系，另外有國際政治所、國家政策與公共事務所、科技法律所、教師專業發展所，教師、學生人數大約是 3:1。日前財法系因為系所評鑑委員的意見提出希望成立法律學院，這個主張我完全能了解，但是在程序已經不允許，因為分院經過院務會議通過，已經送到研發會議。長遠來講要跟台中教育大學合併，很多問題才能解決，但是這困難度很高，不是我們能期待的。

高建文委員

社會科學在中興大學變成畸形兒，其他學院不同意併入，成長又受限制。我的另一個想法是社會科學的系所偏重法律，社會科學的資源比較弱，應該把現在的資源成立法律學院，內部衝突問題與資源整合可能會比較好一點。

李有成委員：社會科學的系所多是政治與法律，建議成立法政學院。

沈玄池院長：社會科學院中還有教師專業發展研究所，如何解決？

張天傑副校長

教師專業發展研究所當初是為師資培育中心成立的，原本和台中教育大學合併後進入教

育學院就沒問題，目前如果併入文學院，會產生社會科學院教師更加減少的問題，但是成為法政學院的所又會很奇怪。

梁福鎮所長

在之前討論中有提到成立法政及教育學院的想法，如果要併入文學院，要徵詢文學院及院內同仁的意見，不是我們單獨能決定的。目前來說，如果成立法政及教育學院，我們能接受，併入文學院我們也很樂意，這要看大家的協調。

高建文委員

我比較改成法政學院，可以把以前中興法商學院的校友再號召回來，重新連結過去的歷史，就歷史背景上來說也比較名正言順。

王汎森委員：如果要成立一個學院，30 幾人是可以的。一個系所有兩三位優良教師也就夠了。

張天傑副校長

自 98 年開始，教育部要求研究所至少要有七位教師。所以我的建議最好是整合系所。

提案編號：第二案

提案單位：文學院、社會科學暨管理學院

案由：如何促進人文與社科之間，以及人社與自然科學之間在研究與教學方面的對話與整合，請討論。

會議記錄：

沈玄池院長

過去一年多兼任社管中心主任，我們一直在思考社管院和社管中心如何區隔，我們想到的是社管中心應該和自然科學做跨領域的結合，例如本校的生命科學院和農資學院。研究成效如果只有研究領域的人知道，而不能量產或轉注成新東西造福全世界，研究還是受到相當的侷限。新的科技產品產生如何管理行銷，還有複製羊新物種的產生在法律層面如何釐清切入的，還有新產品如何賦予人文氣息，有很大的空間可以發揮，可是彼此對話還是有很大困難，因為語言不同，且自然科學對我們社會科學瞭解不夠多，我們已經找到切入的地方，但是怎麼切入還是要請教委員與現場老師。

王汎森委員

產品的人文確實非常重要，比如手機，目前已經是人文的競賽，科技發展的附加價值多半來自人文。如何創造一個環境彼此溝通瞭解是個問題，營造環境氣氛很重要，這應該是中心要做的事情。

林富士院長

人社中心要跟院有所區隔，這我們在設計的時候是有顧慮到的。現在中心的規劃，第一是有研究員的編制，研究員可以免授課，在中興大學培養頂尖的研究團隊；第二以整合性的研究為主，在中心創造與自然科學的對話，仿照中研院的機制，每個月或每二個星期中心的研究團隊聽取不同學科的報告，每年有共同的主題，以後每兩年更換主題，除了校內跨領域的整合，還有跟國際的合作，這個是二個院分開來沒辦法做的。學院還是以教學為主，研究

工作移往中心，突破學院的邊際限制，大學出版社或是更高的人文議題或社會議題的開創，都是中心的工作。

李季眉副校長

補充說明，中心研究員的授課負擔，中心需要有經費去聘請兼任或代課教師，進入中心的研究員不負擔授課的工作，專心研究。

李有成委員

中山的做法也一樣，教師進入中心專心做研究，但是研究員還是會在系所開一門課，如此可增加與師生的互動，亦可彌補師資的不足，但是其專職工作還是在中心裡做研究。

張天傑副校長

老師做研究就要有學生，如果沒有在系所上一門課，學生沒有辦法認識你，也沒有辦法傳承學術理想，若只是在中心做研究，跟教學工作隔絕，就不會有教學相長，因此可以和系所合聘，但減少授課負擔，。

林富士院長

我們原本也是希望研究員至少教授一門課，但是教育部設立人社中心的規定就研究員絕對要免授課，這個規定不合理，我們會建議減授課。

李有成委員：研究員上一門課，這是一個比較健康的方向，可以幫助系所的人力。

阮秀莉副院長

中興大學的強項是生命科學與永續綠色矽谷做為主軸，但是這樣的主軸比較偏重技術科學層面，但是整個來說人的本身就模糊掉了，這個部份是人文跟社會的長處，可以做結合，例如地震研究中可以研究地震對人心理的作用以及政治的應對…，這些方面結合起來可以有

全面的貢獻和成果，藉由人社中心成為對話的機制與窗口。當然一開始的對話是比較不容易的，目前中興還缺乏哲學、人類學、心理學，或許透過專案的方式可以補強。大家都要走出一步，在全面性的思考中定位各自的作用位子在哪，這樣良好的方式可以預期會產生成果。

高建文委員

自然科學的成果需要包裝，產業價值才能提昇。建議可以經常舉辦兩方面的對話，自然科學的研發，可以讓人文社科知道，來一個創意競賽，可以去思考兩方的交流對話或是在校內的競賽，激勵一些創意產業，說不定可以增加附加價值。

蕭介夫校長

人文社科中心正式列為校級編制內一級單位，過去人文社會領域讓人覺得比較受忽略的，現在補強。林院長、沈院長都非常賣力積極，可以看到新的希望。

高建文委員

願意帶入產業界，只要建立一個機制，很樂意帶一個很強的團隊來帶動這一塊。

提案編號：第三案

提案單位：文學院、社會科學暨管理學院

案由：中興大學是否應成立大學出版社？成立之可能模式及其利弊得失如何，請討論。

會議記錄：

林富士院長

結合我們中興大學的行銷管理，跟農資院和生物科技的研發成果來去行銷，這裡頭當然帶著文學院的創意部分，這樣對中興整體的提升是非常好的，回到出版社，我想做一點背景的說明，希望各位提供高見，我原本的想法是在剛剛講的人社中心裡成立，我們是以專書為主，那這個專書，第一個我們考量為學術品質很重要，更現實的是庫存的壓力，所以我們的想法是跟外面合作，而且第一步走數位出版，沒有庫存壓力，可以是學術的把關，由中興大學來控制，不是由學校老師來控制，而是找一位真正的學者來比對審查這些東西。數位出版商人有興趣，紙本商人沒興趣，出版社原本定位在專書，但是成本跟庫存壓力很大。所以要走數位出版，要找一流團隊建立審查機制。數位出版的話，出版社很有興趣，因為成本低。那不曉得的各位委員有什麼意見？

王汎森委員

這是我多年關心的問題，我在國科會人文處擔任處長時，最大的挑戰是人文很多學門找不到刊物發表，電影藝術音樂戲劇等等，台灣都沒有。另外一個是人文學科追逐國際指標情形下，大家忘了人文學科最重要的是書，不是期刊論文。但是沒有大學出版社，因為書要有嚴謹的審查制度，所以在當時弄了幾個規定，讓出版社成立一個編輯委員會。現在有聯經出版在做，另一個就是大學本身自己的出版社。那麼因為這種書外面出版社不會出，是大學本身自己的出版社那一定是賠錢的，如果中興大學成立出版社沒有賠錢的打算，就不要成立，劍橋大學出版社 200 年才賣 200 本。因為我是出版委員，像台大出版中心，政大也剛成立，清華大學也成立了，現在國立大學成立的我知道的只有這三家，你以為一年出幾十本要賠多少錢？沒有多少錢。

如果中興大學成立大學出版社第一要有賠錢的決心；另一個就是剛剛高董事長說的，要跟大的通路出版商合作；第二個是數位出版我認為時機尚未成熟，如果你先有紙本再數位，那沒問題，可一開始就數位，我覺得我們的條件還不夠成熟，即使西方最先進的大學出版社也還不敢這樣做，但如果書先出版印了兩三百冊，然後再出電子版就會很受歡迎。

這當然是一個辦法，可以幫助同仁學術研究，而且學校也有一個凝聚的表現。

李有成委員

我們中研院出版最多書，從 1928 年以來出版的書跟期刊超過 1 千種，這在全世界很少有研究機構出版超過 1 千種的書，可是我們的庫存非常多。

王汎森委員

如果要跟外界出版社合作，管理學院可以幫忙來行銷，找尋通路。但是財務跟人力要獨立。

李有成委員

大學出教科書應該是很好的方向。不是靠大學出版社賺錢，但是辦得好對大學聲望是有幫助的。

王汎森委員

千萬不要叫出版中心，一定要叫「中興大學出版社」。做成決議就是樂觀其成，但是其他細節就需要學校內部再詳談了。

提案編號：第四案

提案單位：文學院、社會科學暨管理學院

案由：如何強化中興大學人社教育之國際合作，請討論。

會議記錄：

高建文委員

第一點，台灣之邦交國經濟多以農林漁業方面為主，而農林漁為本校強項，可幫助國家在這方面多加著力。第二點，中興大學和台灣的弱勢族群，如原住民族群之間有地緣及需求上的關係，就這點可考慮與國家原住民委員會合作。

林富士院長

在教育部的考評項目中，國際化相當重要。文學院除外文系之外，少涉獵國際領域的研究。國際視野及國際經驗有賴參與國際會議以及編列移地研究經費加以提升。

沈玄池院長

本校為交換學生編列預算，但未提供充分課程，開設課程卻造成本地學生理解上的困難。故本校國際化課程應仿照德國模式，開設免費的語言先修班，通過測驗後再進行正式課程，然而考慮到經費的有限性，應務實而避免接受過多交換學生。

高建文委員

語言學習的關鍵在於環境，建議在實習商店或圖書館訂立語言限制，規定必須以英文溝通，創造外語環境。

王汎森院士

國家內部的委員：國際化非常重要，國家內部若不關心國際議題，很難推動國際化。

詹麗萍館長

英文好不等同於國際觀，可推動到低度開發國家擔任志工或是到已開發國家實習，為拓展學生國際觀的另一方式。

王汎森委員：可向基金會或政府相關單位建議。

林富士院長

在就讀 Princeton University 前，校方即規定必須擔任志工，培養世界公民的意識。

陳淑卿主任：外語學習資源中心提供環境，藉由外籍學生的介入與持續性的學習。

林富士院長

文化創意產業當道，而文學院的學生有 80%~90%不朝學術路線發展，文學院應以學生未來發展作為考量，規劃不同的訓練，課程應重新設計，引進社會資源，以學程或輔助教學方式進行，完成的作品以能夠銷售為目標。

文學院教師的研究與服務目的衝突，如大一英文及進修推廣部課程皆本於服務全校及服務社會的精神進行，然卻擠縮了研究能量，使研究員負荷太大。

理工領域

理工領域參訪規劃

時間：97年3月27日（星期四） 上午9:00-12:00

籌備單位：理學院、工學院

地點：電機大樓三樓工學院會議室

委員出席名單：

林聖賢院士 張俊彥院士 楊弘敦副主任委員 楊文科局長

魏哲和教授

參訪議程：

時間	活動內容	備註
08:30-09:00	會場報到	電機大樓三樓 工學院會議室
09:00-09:10	校務諮詢委員召集人致詞	
09:10-09:35	理學院黃博惠院長報告	
09:35-10:00	工學院林其璋院長報告	
10:00-10:20	茶敘/休息	
10:20-11:40	議案討論	
11:40-12:00	召集人總結	
12:00-13:30	午餐/休息	工學院會議室

理工領域會議紀錄

時間：97年3月27日 上午9時

地點：電機大樓三樓工學院會議室

出席委員：李遠哲院士、林聖賢院士、楊弘敦副主任委員、魏哲和教授、薛敬和教授

壹、召集人（魏哲和委員）致詞

大家早，李院長因下午需主持會議，由我替大家服務。中興大學這幾年進步非常快，理、工學院也是一直進步。不再客套，請各位諮詢委員提出意見供參考。以下我們依照會議程序來進行。

貳、李遠哲主任委員致詞

1. 目前人口減少，大專院校不斷擴大規模，研究所不斷設立，在中興大學理工學院比起很多早期就在此領域著墨的領域，規模較小。在此提出幾點疑問，院內幾個研究中心，是否與校整合，提升為校等級的研究中心，理工方面是否參照國外大學經驗，跨領域的合作與交流。
2. 二氧化碳議題方面，技術層面已趕不及二氧化碳增加的速率，須從節約能源節儉、提高能源效率，如何提升能源效率，我們應該以各領域方面來探討，如何改善我們的生活。
3. 防災方面，明年九二一屆滿十年，如地震再度發生，我們因應的能力是否增強。防災的工作在技術面可以增長，但比較重要的是社會的網絡。由學校及社區互相合作，效率可更佳。
4. 學校組織如何重組再造，理工學院的密切結合，使較有特色的中心，可在全國發展方面有突破。

參、議案討論：

提案編號：第一案

提案單位：理學院、工學院

案由：本校為朝頂尖大學邁進，如何發展、爭取與業界合作，請委員提供意見。

說明：

- 一、菁英教育不再是大學教育的全部，產業與學術的結合，已成為未來高等教育非常重要的一環。
- 二、為能有效爭取產學機會，契合業界對學界需求，研議推動成立大型產業研究中心/共同實驗室是否可行？
- 三、本校在中部科學園區進駐新建「研發暨創業育成中心」即將啟用，研議鼓勵教師投入誘因，以廠商回饋金成立基金或是其他法人機構建立模式，活化產學研合作創新平台，是否可行？
- 四、以長期產學效益而言，學校經由產學合作計畫投入部分的技術人力、資金及設備等資源作為產學合作的資本，合作產出的成果可進行技術授權、技術移轉等商業方式，研議鼓勵本校與產業界合作成立新創公司，是否可行？

會議記錄：

李遠哲主任委員

1. 學校先做分析，哪些人做的是把技術跟知識轉換成對產業發展有幫助的研究，校方要好好栽培之，並促成產學合作案。
2. 做研究工作，是將累積的知識與技術幫助產業的延伸。但目前產業面對的很多問題是現在的科學跟技術無法解決的，這時就需投入金錢轉化成新的知識跟技術，這是研究型大學要扮演的角色。
3. 產學合作要以新的知識及技術來產生新的產業，避免成為產業的 server。很多研究工作，一方面是改善製程，一方面是取代製程，產學合作如果只是維護現在的產業，我們的產業發展就不會快。如果有新的技術待研發，就應該設法募錢來作，且政府要有新的政策，讓教授的研發成果轉換成新的產業，這樣對產業的發展才會有幫忙。
4. 另既有的產業人才培育要跟新技術研發切割，不然政府的產學合作將讓每個人的創意空頭買賣失去意義。

魏哲和委員

1. 各系所要有定位，並不是每位教師都適合作產學合作案，需各自發揮所長。
2. 生產性與減損性意味著開源與節流，應同時並行，不應因某產業正熱門而忽略另一方面的重要性。
3. 產業界短期需要解決的技術問題，建議由工研院或現有技術支援即可。學校應朝產業界三~五年後才需使用之技術進行研發工作，以免浪費人力資源。

林聖賢委員

近來生物與奈米領域發展太快，但只注重應用，忽略了基礎研究，很難有突破性之發展。另簡報中有些研究所只有四位教師，可以發揮功用嗎？如果理工領域可以加強整合，將會是個很重要之方向。

楊弘敦委員

1. 未獲國科會計畫補助的博士還有一萬多人，現在台商回流，未獲國科會補助的學者，可在與台商產學合作方面投注一筆助力於中小型企業，協助提高產品品質及創新加值之效果。
2. 行政院、經濟部及國科會產學合作會議正推跨部會合作計畫鼓勵產學合作，將來北、中、南都將設有技轉中心，協助教授研發成果申請專利移轉給業界，以提升每年的技術移轉權利金、提升產學合作的經費。
3. 鼓勵工學院跟理學院合作設計製造大型生產機器及科學檢測設備，並藉由中科產學合作，研發國外已有之設備，最起碼基本之傳統產業基本設備可以先做起來，期許以後很多設備可由國內直接生產不需再由國外進口，並提生產值。
4. 國科會產學合作補助辦法提供三種產學合作計畫類型，分別為使用型、開發型及先導型。其中使用型傾向由技術導向之科技大學來申請，屬於短期一年內可幫忙業界解決問題的計畫；開發型為提升產業技術的計畫；先導型為需投資三~五年開發目前沒有之

技術的計畫。研究型大學應以執行開發型及先導型計畫，以改善目前的生產技術及市面上沒有的技術為主。國科會網頁上有依計畫類型訂有不同之補助方式、金額及比例，請上網申請計畫時詳細閱讀。

薛敬和委員

1. 各項學術研究及產學合作也好，如何發展與業界合作，都必須考量校內能量整合。如系所學術整合及教學整合，先由院內做好。其次是擬定要發展的方向，藉由整合各系所師資專長，擬訂產學合作之發展方向。
2. 建議理、工學院先整理蒐集所屬師資資料，再依其研究領域重點分類，瞭解所具備之師資能量，可先設定議題，再進一步規劃如何與外界合作。並透過各種管道及方式與業界溝通，瞭解對方之意見及需求，進而將學校與業界之能量結合。再透過論壇方式邀請專家學者與業界溝通交流，具體落實整合計畫，擬訂計畫、發展方向及配套措施，依循此方式將可成功爭取合作計畫。

楊文科委員【書面意見】

1. 有關學校如何發展、爭取與業界合作，個人認為重點應先釐清學校與業界各自優勢及需求何在，再結合雙方優勢及需求朝互利方向發展。學校之優勢在於研發技術及人材培育能量充足，特別是在機電整合及生物化學方面，需求則是高階研發設備因學校經費受限而略顯不足，相對於業界而言，其優勢則在於財力充足，但是需求為前瞻研發技術及優秀的人材。基於上述觀點，建議學校初步可結合中部地區特色，研發自動化機械生產設備及中草藥開發計畫，一方面滿足廠商目前實際之需求，另一方面學校也可藉由產學合作計畫獲得更高階研發設備，厚實前瞻技術研發能量，如此推動成立大型產業研究中心或共同實驗室成功機會很大。
2. 學校設立於中科之育成中心第一期計畫已經完成並即將啟用，現在正是結合中部地區高科技廠商需求，大力發展產學合作之適當時機。中科管理局不但願意成為學校產學

合作之橋樑，更願意積極協助爭取國科會之研發補助，具體作法說明如下：

3. 成立「台灣中部科學園區產學訓協會」，積極促成學校與業界產學合作，創造新附加價值，增進台灣經濟實力。
4. 推動「提昇高科技設備產業研發技術計畫」，促成產學共同研發高科技生產設備，達成資源整合目標。
5. 規劃「中草藥研究開發計畫」，協助生物化學技術領域於中部地區形成產業聚落。
6. 以未來產學合作長期發展而言，建議學校育成中心應以培育有發展潛力的新創公司為目標，個人非常贊成學校投入部分技術人力、資金及設備作為初期發展所需，未來則可從新創公司獲得技轉金額或技術作價等資金回饋學校擴大研發基金，為學校良性循環發展穩紮基礎。

提案編號：第二案

提案單位：理學院、工學院

案由：本校為朝頂尖大學邁進，對於教師之獎勵拔尖標準，請委員提供意見。

說明：

- 一、本校為中部地區唯一獲選教育部「發展國際一流及頂尖研究中心計畫」之研究型大學，全校教師極力投入研究，已初見成效。
- 二、對於教師之獎勵拔尖標準，國科會生物處訂有研究人員近五年內研究表現指數（RPI）統計(表B)，自然處與工程處亦有不同評估統計，本校為綜合性大學，各學院對於重點領域拔尖標準如何凝聚共識？請 惠示卓見。

會議記錄：

李遠哲主任委員

1. 學校朝國際大學邁進的同時，教師應有自己的研究，且哪位教師對學術界、產業界有貢獻，校方應有共識，不應以 RPI 值等量化指標評量拔尖之標準。
2. 國科會與學校的評量方式要有所切割。RPI 值對理工領域是不適用的評量方式，理工領域可針對拔尖標準自行訂定一個較好的評量方式。
3. 學術研究審查機制有問題，學校必須有創意及努力厚植實力，應自行培養學術審查之能力，不能只靠量化指標。

魏哲和委員

理工領域以 RPI 值來評論教師之獎勵拔尖標準較為不妥。

林聖賢委員

RPI 值當時用在國科會生物處當為申請補助的指標值，主要是因為要找到一個比較客觀公平的評量方式作為審核補助的量尺，但不一定適用到每個領域。

楊弘敦委員

1. 國科會不會用 RPI 值來當作補助的唯一指標。RPI 高不一定就會得到補助。RPI 值目前是國科會生物處用在排名過不過申請標準的參考指標，在國科會工程處 RPI 值只是一個參考值。學校可拿 RPI 值當拔尖標準之參考指標，但不應為唯一考核標準，必須參酌評審意見。
2. 國科會目前推動年輕化，拔尖標準限制門檻不宜訂太高，應給年輕人多些鼓勵，以期有突破及特殊表現的機會。

薛敬和委員

1. Rank 值於各領域有不同的比較指標，建議可綜合 RPI 值與 Rank 值兩種指標為評量拔尖標準。
2. 另外針對簡報中跨領域學程方面，建議要整合學校生物領域特色，發展生物醫學領域及環境保育領域。

陸、魏哲和召集人總結

1. 鼓勵產學合作，但解決業界短期問題以現有技術去協助即可，應以朝改善領域教授之整合，依每人研究方向及能力去進行產學合作。
2. 研究表現指數 RPI 值在理工領域僅供參考，要因不同領域而有不同門檻，請理、工學院提出適合理工領域的評估標準供學校參考。

肆、散會(中午 12 時)

生命科學領域

生命科學領域參訪規劃

時間：97年3月27日（星期四） 上午9:00-12:00

籌備單位：農業暨自然資源學院、生命科學院、獸醫學院

地點：農業環境科學大樓二樓農資學院第一會議室

委員出席名單：

王惠鈞院士/副院長 林秋榮院士 侯景滄博士/主任 廖一久院士
薛敬和教授 蘇仲卿教授

參訪議程：

時間	主題	主持人	參加人員	備註
08:30-09:00	歡迎校務諮詢委員蒞臨指導			
09:00-10:00 09:00-09:20 09:20-09:40 09:40-10:00	各學院院長報告 生科學院許文輝院長 獸醫學院謝快樂院長 農資學院黃振文院長		生科學院、獸醫學院及農資學院各系所主任暨院務會議代表、各院教師	
10:00-10:50	議案討論	主持人： 校務諮詢委員 召集人 許文輝院長 謝快樂院長 黃振文院長	生科學院、獸醫學院及農資學院各系所主任暨院務會議代表、各院教師	生科、獸醫、農資學院各有議案提會討論
10:50-11:10	茶敘			
11:10-12:00	綜合討論/召集人總結	主持人： 校務諮詢委員 召集人 許文輝院長 謝快樂院長 黃振文院長	生科學院、獸醫學院及農資學院各系所主任暨院務會議代表、各院教師	
12:00-13:30	中餐/休息			農環大樓二樓第一會議室用餐、午休

生命科學領域會議記錄

時間：97年3月27日(星期四) 9:00

地點：農業環境科學大樓二樓第一會議室

各校務諮詢委員：王惠鈞院士/副院長(兼召集人)、林秋榮院士、侯景滄博士/主任、廖一久院士、蘇仲卿教授
本校出席人員(略，詳如簽到單)

葉錫東副校長致詞

各位校務諮詢委員、本校同仁大家好，首先歡迎參加今天生命科學領域會議，共有五位諮詢委員實地到農資學院、生命科學院、獸醫學院訪視，對目前、過去所做的成果及將來規劃報告加以檢視，提供建議供今後規劃之參考依據。非常感謝委員們百忙撥冗出席二天的會議，希望三個學院的同仁們能把握難得又寶貴的機會，與委員有熱烈的互動，凡是有關院發展的建議都可以提出來，稍待先請各院院長報告，再就四個議案提出討論。委員們都是國家最具視野的優秀專業人士，請諮詢委員不吝提供建言，根據缺點、優點提出改進的建議。

今天本校黃副校長、三個學院的院長及系所主管也都出席會議，相關問題都可由相關主管提供說明，凡院務發展的議案都可利用今天的機會提出來，請國家級顧問為我們把脈，並提供解決問題的策略與方向。

委員建議：

王惠鈞委員

三個與生命科學領域相關的學院，聽了報告後，各有特色與任務。生科院雖然人數較少，但從 paper 的角度是不錯，與任務有關係，目前重點以 base research 為主。而獸醫學院、農資學院與實務、產業、應用上發揮得比較好。從結構上來講，生命科學院與獸醫學院都是一系多所，農資院剛好相反，系所單位很多，因為歷史及任務的關係使然，有些不太一樣的結構。

生命科學院、獸醫學院都有提到如何重組整合的問題，重組整合永遠是痛苦的事情，因為一個單位在創造、成長過程，不見得有規劃的思考，一樣一樣加上去，到最後就不可收拾。以生命科學院來講，議案並未提到整合，報告有提出來，資料第 175 頁也有重整的建議，不

過是否就是最好的組合，當然還不知道，還需要討論。令我感到 surprise 的是目前的困難竟然是沒錢付主管加給，重組後可有效發揮師資、設備、空間，而不是要 6 個主管就給 6 個加給，這是個人的看法，不一定對，但認為也許有另外的組合方式。個人曾協助過台大生命科學院的重組，目前已漸漸上軌道，開始有一些成就出來。但為因應未來的趨勢，重整勢在必行，二年前也曾對貴校生科院的重整提供過建議，一系多所，要如何解決教學 loading 的問題，生命科學系的教師很多，但 focus 不見得和研究所是搭配的，是要花時間討論的。

獸醫學院非常有潛能的學院，在國內也是數一數二的，如何發揮與其他單位的配合，可以有很好的發展。

農資院系所多、現在又要加 programs，昨天校長也說過「不要為了要變，而有一大堆的變動」，因個人並不熟諳農學領域，建議可找其他專家提供意見，參考國外一些農學院重組成功的例子，來就農學院發展加以定位與重組。

蘇仲卿委員

這次簡報可看出貴校的重整與三個院的來歷，中興大學成立後在理學院設植物系，後來生物技術引進後，又變成生命科學院的系，現在也還在轉變中。重整仍存在一些問題，例如剛提到的人員問題。獸醫系下設研究室而非研究所，為了滿足成立學院及教育部所規定幾個系、幾個所的 number，導致人員很少還是成立了研究所，這都是為了行政方便而做的措施。以往獸醫與畜牧是放在一起的，但現在卻是分開的。重整是一定要做的，否則三個學院的 balance 無法做好，整合過程是非常痛苦，如何降低痛苦程度。以台大農化系為例，範圍太大、教授太多，也是歷經 4、5 年才完成整合，但貴校無法拖 4、5 年才做，建議先建立很多共同的平台，再由平台做重整的思考。

廖一久委員

多數人對歷史不太重視，事實上歷史是很重要的。剛剛看了農資院黃院長的簡報，有介紹發展的歷史，但部分資料用語、名稱需再注意、考據(古)與查證，歷史的交代要清楚，讓我們中興大學的學生知道這段光輝的歷史。

林秋榮委員

貴校成立內涵以農學院學系為主，有些新成立的系例如生物科技研究所歸在農學院是否適當？還是要歸在生科院。請生科院院長再針對系所之間的關係、碩士在職專班等加以說明。

侯景滄委員

以往長期在國外，對貴校印象並不深，四年前首度加入中興大學的諮議，發現貴校團隊精神很好 team work 很強，不斷向上爬昇。ISBB 第二本書，四個月內即將出版，Book cover design 不知該怎麼做，希望把中興大學加進來，歡迎有 design 專長的同仁能提供寶貴的建議，並於二周內提出。

議案討論

提案編號：第一案

提案單位：生命科學院

案由：加強全校性共用儀器之購置、使用及管理，請委員提供意見。

說明：

一、目前本校部分大型儀器設備已納入貴重儀器中心，但並未全面發揮應有的功能，其管理辦法應再檢討改善。

二、部分儀器之規格有待提昇(例如 LC-MSMS)，部分儀器因使用人數眾多宜增加數量(例如 Flow)，部分儀器之採購有助於提昇校內之研發能量(例如基因組整合性解碼研究系統)。

辦法：建議全面調查校內儀器需求、使用及管理現況，並定期進行績效評鑑，使所有貴儀均能維持在功能良好之狀態，並編列預算，俾能在短期內完成全校性共用儀器之環境建構。

決議：請生科院長與校方統計目前貴重儀器中心如何運作，成效如何，再擬定未來需求之優先次序，建議學校成立 steering committee 給具體建議，並充分利用國家資源及 T3 聯盟校際資源共享。

提案編號：第二案

提案單位：生命科學院

案由：建請擴大本校生物醫學合作研究之範圍至中部各醫療機構，請委員提供意見。

說明：

一、榮興合作計畫已執行六年，為求創新突破、提昇本校在生醫領域之研究水準，有必要擴大合作對象。

二、目前初步已有台中醫院、彰基、秀傳醫院等表示合作之意願。

辦法：透過舉辦雙方學術研究合作會議方式，邀請中部各醫學研究機構進行意見交換、訂定合作研究辦法等，以促成擴大合作對象、層面及範圍。

決議：生科院與 local 醫院合作之議案，受限於經費，建議由院方向校方報告困難所在，並提具體合作方案。

提案編號：第三案

提案單位：獸醫學院

案由：為提升獸醫學系大學部教學成效，擬進行獸醫學院系所重整，請委員提供意見。

說明：

一、獸醫學院目前是一系三研究所。只有系有大學部學生，師資分配佔 2/3，其餘 1/3 分配於三所研究所的老師只分擔部份系必修學分。

二、擬辦：全院師資皆由系所合聘，全院師資皆參與系必修課程，全院師資分屬三個研究所，發展三個重點方向，即寵物臨床、生物科技與疾病防疫、及公共衛生，本院進行以上初步構想，是否妥適，請委員提供寶貴建議。

決議：如第四案。

提案編號：第四案

提案單位：農業暨自然資源學院

案由：大學如何進行組織再造，以利推動教育革新，請委員提供意見。

背景說明：

本校肇基於農學院，當年建校時有農藝、森林、農化等三個學系，歷經多年發展，目前本院僅是學校七個學院之一，但已有 15 個系所（即將成立兩個學士學位學程），幾乎涵蓋農學領域之所有環節，論規模是台灣也是世界上屬一屬二之農學高等教育機構。民國 94 年在教育部評鑑中，本院被列為農學教育組優等院校，且排名第一；過去兩年來，本院同仁在研究論文發表上也有顯著進步，排名已進入世界百大之列。凡此可見本院辦學績效顯著。

近年來國內外情勢轉變，農業人口大量流失，農村發展凋疲，嚴重影響青年學子投身農業意願。農資學院為求在廿一世紀繼續保持是亞洲甚至世界高等農學教育領航者，顯然必須有所變革因應。

本校目前組織制度沿襲多年傳統，教師員額隸屬系所，學生教育也由各系所負責，各系所聘任新進教師多半以小格局立場強調個別領域專精之人才，新進教師來本校之後當然只能執教個人專長領域課程。學系多半賦予每位編制內教師一至兩門必修科目，排擠壓縮了學生選課空間，無形中侷限了學生發展橫向知識與技能。長遠看，這是弱化了畢業生謀職能力。本校如同台灣各大學一樣，雖然訂有「全校必修」及「通識課程」等安排，但如前述：由於學校發展是以系所為主體，校級與院級機構缺乏統合機制與足夠職權。使得既有之「全校必修」及「通識課程」不受重視，未能發揮給予學生「全人教育」功能。簡單說：我們目前教育制度，完全不見歐美先進大學強調 *holistic*（全面、統合）之氣度。國際高等教育新趨勢都是走向統合，也就是說在大學部教育規劃上，重視培育學生跨領域知識技能，強調宏觀視野。例如哈佛大學去年完成大學部教育第四次改革，在課程規劃上強調四個主軸：「認識自己」、「認識人生」、「認識社會」、「認識世界」。哈佛這種恢弘氣派，豈是台灣任何一所大學可以比擬？

再者，由於目前大學部教育是由各系所負責，各系所屬教師競相開課，以本院為例，先前統計各系所開設「分子生物學」或是「生物技術」為名之課程共有 26 門之多。這反映嚴重

現況就是教師專長領域高度重疊，以致教師員額表面上很多，但在給予學生有深度有廣度之內涵上均有所不足。今天社會上普遍瀰漫著「大學畢業即失業」、「學非所用」、「文憑主義」等等批評，追求原因，這與我們高等教育制度缺陷有很大關係。另一方面，各系所競相開設同質性甚高之類似課程，也反映系所自身對於前景不確定之失敗主義。以本院為例，可能部分師生會對於「生物」或「醫學」有憧憬羨慕，對於「農學」反而有所排斥。如果任憑這個趨勢長期發展，不但是誤導學生，也會使本院喪失核心價值與自我定位。我們覺得在學院層次有責任扭轉這樣錯誤認知。例如本院已進行整合，協調各系所開設「分子生物學」及「生物技術」課程之同仁，重新規劃數門初階及進階課程，每門課由數位教師聯合授課，開放各系所學生選修。這個例子就是本院積極推動「以學院為主體」之教育規劃。

如果期盼學院能夠發揮更大功能來主導優質高等教育，學院定位與權責也必須重新思考。當前問題是除了前述各系所掌握過多資源與職權，校方又掌控了教師及職工員額以及大部分經費，使得學院這個層次難以發揮實際功能，成為僅係承上轉下之中介機構；學院院長成為掌控部分經費之「administrator」。窺諸歐美先進大學制度及組織架構，大學賦予學院相當重要權責，聘用教師、招收學生、畢業考核，幾乎都是學院業務。在歐美大學裡，學院院長扮演角色是「educator」。

目前本院計畫在大學部教育啟動一個新計畫：將學生教育從過去「學系」改為「學程」，目的是為了給予學生更寬廣教育內涵，同時也給予學生更大自主選擇權。本院預定在 97 學年度招收兩個大學部學程制新生，這是本校各學院中率先實施者。但若要全面實施學程制，我們覺得學校組織架構與制度都必須重整，校方應該將教職員工人事及經費主控權下放，給予學院更多自主權。以下提出幾個可以進一步思考與討論的方向：

建議：

- 一、學校應明確定位學生教育的主體單位，本案所建議者是大學部學制應全面改為「學程制」，由學院主導、校方輔導協助。
- 二、各系所教職員工編制應重整：(1) 可以考慮將職員調到學院「合署辦公」，不但易於管理及發揮，年度考核獎懲也更公平；(2) 也可以考慮教師員額部分挪移到學院，方能在遴

聘徵選時考慮更大的跨領域需求。

三、校級行政部門：各處室均可勻撥職工員額至學院，例如教務處可將目前註冊組縮編，職員調撥各學院協助管理學生學籍業務；同時，校方應給予學院最大額度之教師員額，讓學院能在宏觀大架構下統合發展。

以上三點建議，提供給校務諮詢會議委員思考的，是基於管理學上所謂組織「扁平化」的先進思維出發所作的建議：未來本校教育的主體單位是系所抑或學院？哪一種發展對學生比較有利比較符合國際潮流？如果結論是學院，那麼是否應該賦予學院更多權責？我們農資學院有悠久歷史與信譽，院內大部分師生都企盼未來發展能有更開闊機會，迎頭趕上歐美先進大學。

決 議：

一、第三案與此案均涉及三個學院之重整問題，生科與獸醫朝一系多所教學資源應朝更公平合理的分配，目前學系教師較多，未來不設研究所，而負責基礎教學。農資學院較複雜，應由客觀超然之校外 committee 去評估，是否全面朝學程化發展，應由校方全面檢討。先自 97 學年度「生物科技學程」、「景觀與遊憩學程」二學程開始，再考慮是否持續擴展。

二、Teaching load 的 issue 也要檢討，問題在教師有些課修課人數太少，校方要檢討，例如連續二年修課人數未達 20 人就停開，以避免資源浪費。建議學校要訂定合理的 Teaching load。

玖、散會：中午 12 時 25 分。

各組領域報告/綜合討論會議記錄

時間：中華民國 97 年 3 月 27 日

地點：圖書館七樓國際會議廳

召集人：李遠哲院士

出席人員（略）

記錄：詹慧玲

人文社管領域召集人

王汎森委員

將其他委員意見綜合成 7 點供中興大學做為參考：

- 一、肯定蕭校長這幾年的努力設置這委員會，也獲得相當的成績，再過去 4 年來，文學院還有社管院都有相當的進步，委員也強調如果沒有很好的人文及社科學領域很難成為世界第一流大學，這是李有成委員強調的。
- 二、委員認為中興大學跟產業、校友之間的互動、程度、強度還要在提昇。
- 三、社管院提出要把社會科學跟管理學分成 2 個的學院的想法委員基本上都表示支持，但也發現目前社會科學方面的系所跟教師有所不足，所以需要學校提供幫助。另外也有委員提到，從另一面去思考，不是成立社會科學而是成立法律跟政治為主的法政學院，一方面是因為目前在社會科學方面的教師是集中在政治跟法律，二方面是中興大學原來有法商學院的傳統，所以成立法政學院好像看起來更能繼承這傳統，不過這建議只是供學校參考。
- 四、委員提到目前中興大學在大力推薦數位典藏這點是非常重要的，但同時建議應該以人社中心或是其他機構為主體來加強文化創意產業也可以向政府爭取這方面的經費，委員們認為，在文化創意產業這方面或是在任何產品的加值方面，人文的這方面是非常重要的，所以要加強人文跟社會科學以及人文科學及自然科學之間的對話，尋求這方面合作的可能性。
- 五、討論國際化的問題，有幾點建議：
 - 1、委員建議應該同時鼓勵學生到發展比較落後的國家，交流幫助擔任志工這方面工作。
 - 2、認為學校目前國際化，國際學生交流，還沒提供足夠的條件可以接納他們。

3、認為應該盡量提供學生出國學習研究的機會，包括善用國科會的千里馬計畫等等。

4、是我個人提出來的，好像這幾年的大學的國際化強調的是外部的國際化，可是對內部的國際化好像重視的比較少，譬如培養學生的對國際的關懷、視野、興趣跟能力的環境可以在加強。

六、委員們同意中興大學可以考慮「大學出版社」，這樣的大學出版社是出版學術的書，而且以人文社會科學為主，當然也不排除其他的，但是大學的出版社以學術為主有審查的，人文社會科學為主體的一個大學出版社，至於如何進行早上有些爭論，我想在做2位副校長及院長們會相學校報告。

七、委員提到應該活化中興大學的資源，包括品牌、實驗農場、實驗林場等等，認為在商業化跟產業化還有可以做的事情，高建文委員他說他願意整合一個團隊，來幫忙落實這件事情。

八、高建文委員的觀察，他是建議中興大學應該可以成立跟類似像中華民國企業經理協進會，因為他們這25年來都在選拔經理人才，優秀的經理人才可以把這些人才引納進學校幫忙，譬如類似參與通識教育方面的學程以利經驗傳承等等，同時高建文委員也建議，可以以中興大學在中部的學術領導地位，向陸委會爭取經費辦理台商赴大陸行前講習及台商的張老師諮詢這樣的工作，高建文委員同時提供一個非常詳細的書面提案。

理工領域召集人

魏哲和委員

委員對理工學院近幾年來不管是學術期刊的發表在數量上跟品質上都有顯著的提昇，尤其工學院在產學合作的計畫也是增加很多，大家都持肯定的態度。有2個提案是有關其中有一個是加強產學合作方面，委員們認為，產學合作是應該鼓勵的，但是應該朝改進技術跟未來發展下一代技術為主要的，但是也不排除短期現在產業界現在的問題，短期內可以解決的技術能力也不排除可以來進行，但是應該以發展技術改進跟下一代技術這方的產學合作做為我們主要的目標，有關論文RPI倫斯勒理工大學指標的意見，委員認為在生命科學這標準是很好，但是不盡有關理工學院，但是可以當作一個參考，我們也希望理工學院能夠提出有關

這方面的建議，門檻可能不盡然跟 RPI 一樣，但是要有一個門檻，最主要是說理工領域方面很重要的期刊他的影響都相對比較低，並沒有那麼高，所以我想可以請校方來思考這方面的整個對於理工領域方面的 RPI 方面的一些不管是門檻或者是考慮的因素。

生命科學領域召集人

王惠鈞委員

生命科學領域有很大的潛力也有相當的進步，但為了更提昇 3 個學院的水準，他們有 4 個議案，第 1 個議案是生科院針對校內貴重儀器中心目前的運作成效覺得是乎不是很理想，有些需要的儀器目前也沒有，我們經過一番討論後結論是，請生科院甚至代表生命科學相關的學院跟院方論一下目前校內有那些貴重的儀器，目前是如何運作？成效如何？在檢討未來的需求是如何？他的優先順序是怎樣？有了這些數據會有一個報告，校方在把這些報告整理出來，然後建議學校在成立一個議會，最好是院外的專業人員，譬如說很多的學校目前有國家型基因體中心的核心設施請他們來做檢討，這檢討完了以後可以做出一個建議給校方來做考量。另外校方也應該充分的利用國家的一些核心設施，以及現在正要成立的 T3 聯盟，各個學校有不一樣的資源可以共享將這些做一個檢討。

第 2 個議案是生科院以往跟台中榮總，興榮計畫有合作的一個案子，這案子當初雙方成為了經費也進行一陣子，現在生科院希望這種合作可以擴展到其他本土醫院，這包括 3、4 個醫院有提出來有秀傳、彰基等等，那希望校方可以朝這方向幫忙，其中副校長也做了說明，跟榮總的合作已經進行了一陣子是不是籌備會差不多可以結束，所以尋求資金應該是可以重新分配做新的提議，已經成熟的合作案子應該是去爭取其他的資源，譬如說國科會等等。另外有討論到，是不是中興大學要不要設醫學院的問題，以目前整個國家醫學領域的狀況，至少最近似乎不太可行的事，所以既然有 T3 的案子，成大已有相當完善的醫學院，這邊的重點應該朝中興大學的特色去發展，也許在農這方面比較加強，生命科學方面如果有牽涉到生醫領域的研究那當然是要進行，在進行的時候可以跟附近的醫學院合作另外也有一些跨院的合作也可以思考，譬如獸醫學院那邊或者農學院那邊也有很好的動物的模式等等，可以朝這方向去思考。

第3、4議案都牽涉到3個學院的重整的問題，以目前系、所運作的方式是似乎碰到一些瓶頸，這3個學院都有提出來如何來重整生科學院跟獸醫學院，2個學院提來的重整方案是類似的，因為它們這2個學院都是一系多所，而且系裡面自己都有所，系很大所相對來講比較小，所以2個學院目前的構想都是朝一系，但是這一系都是沒有所，那這個所就重新規劃，這2個學院都有規劃的建議，至於這個建議是不是合適應該要有超然的評估，所以是建議這2個學院應該要把它想要如何重整的方案，經過程續在校方的校務會議通過後，如果通過後由校方重點委員（以校外知名人士為主）幫忙評估做一個全面性檢討在給校方做一個建議，至於農資學院因為歷史悠久也比較複雜，共有15個系所，這15個系所如何來重新整合是一個很大的議題，所以目前他們有建議說是不是未來大學部全面學程化，這是很大的變化，是不是適合進行院方要仔細去檢討。昨天已討論到是朝新成立2個學程，因為這個學程目前沒有系，一個是生物科技學程另一個是景觀與遊憩學程來試辦，如果成功的話也許可以朝全面學程化的方向去思考。

除了這4個議案以外參與的同仁也有提出2、3個議提，一個主要的議題我想是全校性的議題，關於教學量的事情，有些課程譬如說微積分是一門必修的課程非常多人，但是目前受到員額控制的關係，所以開課的系就拒絕開更多的課，這是我的瞭解所以我們也在檢討，所謂有效教學的問題，我們也提出一些看法，譬如說有一些課他雖然也是一門課，但是修的人只有3個人沒有最低人數限制，所以校方要怎樣去規定一個機制來控制這種課程的開修，譬如說有一個課，只要有2個人就可以開修好像太低了，是不是得提高到10或15人這樣就不會有些課開出來很少人去修，甚至有些很多人要去修的課沒有人去教或者系拒絕去教，這樣不平衡的事是不是就可以解決，至於細節要怎麼規定我想校方要來檢討一下，在國外一些課連續2年或3年沒有超過一定的人數修，這門課就會自動消失，老師的教學量就必需想辦法滿足諸如此類的這是全校性的問題，大致上早上的討論是這樣。

李遠哲主任委員

剛才人文社管領域談到產業、台商，最近很多人都說大陸變化的很快，但是在台灣研究大陸的單位幾乎等於沒有，中華經濟研究院以前有一群人在做後來因為經費被刪減之後這團

隊已經解散，那天中華經濟研究院副院長張榮豐說，大陸的經濟怎麼變化怎麼整形，我們跟大陸有這麼密切的關係所以對大陸的研究、瞭解是很重要的。也許中興大學可以設立一個大陸研究中心，尤其是對大陸的經濟這方面的研究及目前面臨的困難。

沈玄池院長

其實中興大學社管學院，在院底下其實有台商研究中心成立多年，今天高建文董事長提到台商這部份愈來愈重要其實他們在台北那邊有相當的資源，當然我們期望未來在資源可以提供一些，讓我們台商研究中心可以更進一步，因為台商研究中心對於台商的研究以外也非常鼓勵研究生，我們每年都會辦研究生研究論文的比賽，這部份以一個院級的研究中心資源比較有限不過袁主任非常投入成效也相當不錯，高建文委員給還不錯的建議以後期望有更進一步合作的機會可以把整個中興大學這個區塊提昇，尤其最近台中房地產很熱門以後台中在這方面跟大陸合作能更進步的地方，我個人認為非常可為，當然也期望高建文委員以外還有其他資源。

高建文委員

兩岸的互動是很明顯這是很重要的發展，過去黃昆輝做陸委會主委的時候，我在中華民國企業經理協進會做執行長，裡頭集合了很多傑出產業界的經理人、學者、專家，那時我跟陸委會要求經費舉辦2件事情，第一個台商包括企業主或者是幹部，舉辦行前講習、提供台商志工及台商在當地的研究工作，中華民國企業經理協進會在台中也有分會，我很樂意把這些資源帶進中興大學，也能服務台中地區這一帶及產業界面臨的問題提供這些資源來整合學校的資源，同時效法很多國際大學名校在產業裡建立很多案子，這都是中興大學可以提升競爭力或研究發展努力方向的參考價值。

李遠哲主任委員

研究、幫忙台商或者是經由台商瞭解大陸，對中國的研究我們是非常欠缺的，台商研究中心將來也要把大陸的研究也納在裡面，這2件事情一起來推動，譬如說中央研究院10幾年

前就有東南亞研究中心但沒有學生很多研究都是二手貨，沒有實際到東南亞各地做第一手資料。大陸的研究可能實際的到大陸地區，尤其政治、經濟的改變對我們影響很大。

蕭介夫校長

非常感謝各位非常好的建議，我們會檢討並落實請明年來看我們執行情形。但有幾點需要深入探討，第一個是有關於社管院分院問題，目前學校是希望瘦身，在職員不足的情況下又擴增很多單位這是不是明智，因為現在教育部的立場是沒錢、沒人、沒空間、沒學生，不但是教師沒員額連學生也是，所以這是要去思考的問題，因為管理學院是足夠獨立的，可是社會科學這部份，被分開後只剩國政所、國務所、財法系、教師專業發展研究所等，加起來大約近 40 位老師，我們當然希望都能發展可是在這樣的情況下是不是能發展的很好，或許管理學院管理的很好，但是人文社科沒有資源進來，我們好像要被割捨出去，我們是在思考或許可以跟人文結合，因為有些大學是人文社科學院，或許人文社科是比較接近的，所以我們恐怕要在檢討一下，當然大家都希望學校能發展能全面性，可是現實問題我們可能要在檢討，所以謝謝各位委員們是支持中興大學的立場，可是我們資源有限的情況下，除非教育部有額外的資源，所以這一點我們要好好的思考。

大學出版社，如果像牛津出版社或者哈佛出版社當然很出名，其實各學院都有學報，但我聽到學術界人士說，如果論文發表在學報上是比沒發表還糟糕，所以這部份還要在想一想，如果以科學領域想上國外著名的期刊或是出版社來接受，我們能不能來弄一個中興出版的書讓大家來認同是有水準的還是人家說出版的東西能看嗎，所以這部份還是要思考一下。

也謝謝高建文董事長能帶入資源，我想不管包括大陸的研究、台商的研究或是跟人文科發展這部份，都非常謝謝高建文董事長能把資源帶進來。

理工方面發展下一代新技術當然樂觀其成，RPI 這部份是國科會自然之計分方法而工學院同仁可能不是很理解，RPI 評分涵蓋各期刊之排名，所以 impact factor 雖不高，但該領域中應有其貢獻。

第二個產業技術移轉，是很重要的所以可以考慮工學院的特色把比例做一些調整就可以了，基本上在生命科學領域大部分能接受這樣的想法，所以這是我們可以在討論。

那貴重儀器中心我想這是大家都認同，如果做的有需要在修改再請研發處檢討一下，找學校同仁來討論看看怎樣運作，我想這是絕對非常好的。

那合作的對象要再擴展等等，基本上要再去檢討，基本上是如何尋求資金觀念，做一段時間以後就要整合成一個團隊去向外面爭取經費，教學量我有講過，因為原本法商學院出去的時候很多資源都沒進來，所以使得我們師生比偏高，因為我們國立大學不管是學生、老師等等都是由教育部核准，我們在很困難的情況下，能把學生帶這麼好，我上次在5年500億報告說這應該給我們獎勵才對，不是來被批評的，我們在一個克勤克儉的情況下，其實這是教育部的責任，現在當然是很困難，我們盡量朝向模組化降低，昨天提的意見就是說我們不要隨便開課，剛提說15個人以上才開課，因為我知道有的老師拉自己的學生，就說這是一門課，在教務會議討論說要限制人數說通過不通過；國外也有這樣的規定要多少人才能開課，我很高興有這樣的提議，所以我們可以列入檢討，模組化課程以後開課就不會那麼浮濫，每一個人的教學量都可以降低，大概有幾點是必須深入檢討的。

李遠哲主任委員

出版社你知道這很困難，想聽聽王汎森所長中央研究院對出版社所作的努力、困難、現在的情況也許可以當參考。

王汎森委員

人文社會科學有一部分帶有本土性，它有很多成果都是用專書來呈現，所以不一定是到外國去也不一定是發表期刊，可是在國內出版專書的時候有一個困難，國內有審查制度的學術性的出版社，因為人文社會科學的學術專書一般商業出版社他不會出，中央研究院當然人文社會科學有很龐大的很有力量的出版社，早上跟委員們討論到，我們10於所80年來超過1000本書跟期刊，這些書大部分商業出版社都不願意出書，可是在一個嚴格有審查制度的學術性出版社，出出來有一定的可信度，多年來我認為台灣好的大學要有大學出版有幾個關鍵性問題，人文社會科學出版的書要以學術性的、有審查的，所以它形成一個可信度，但要如何經營是一個很複雜的問題，第一是必須準備賠錢，因為這種出版社是不會賺錢的只能賺

一個名；第二是可以考慮跟好的出版社合作，就沒有庫存的問題，事實上印刷很便宜，重要的事發行、庫存等等問題，如果中興大學有興趣朝這方面走，有幾點早上已經討論過。跟校長報告，在人文社會科學這方面他的專書呈現是很重要的，因為部份帶有語言的本土性所以它中文的出版是有必要的，但要建立一個有審查制度的、學術的前提下。

剛校長有提到學報在它本門的排名、期刊的排序可能會比較低，這其實有二個問題，一個是很多學報太多學門在一起，它沒有集中，例如中文就辦一起，但通常都是歷史、考古、人類學、哲學全部放在一個學報，那就會分數偏低；第二個偏低的原因是擔心運作會受自己人的影響，所以才會產生，其實如果好好經營專業化的學報，我覺得大學編的學報，很特定領域的也可以成為非常好。

剛漏了一個補充一下，課程老化的問題，文學院院長提到課程老化的問題，他說現在的課程大部分是訓練學生成為將來的學者，事實上 90% 得學生不會成為學，所以它提到課程老化及課程改革的問題，我沒特定的想法只是提出來補充。

蕭介夫校長

我想審查很重要，或許將來我們可以請中央研究院來的院士或是傑出的研究員，來幫我們審查，我們就很放心人家也比較尊敬，我們出版出來的都是非常優秀的專書或論文。

李遠哲主任委員

這 2 天蕭校長提到，師生比偏高，上次提到大班教學，我現在再跟美國很多州立大學在做比較，像上普通化學，有一個教授準備同一堂課上 2 次，一次 500 人，準備的資料及教室的硬體設備都非常好，他上課時有幾位教授看他上課情形，大班教學像普通化學一學期只上 4 次就解決掉了，禮拜五是老師、助教一起 28 人在一個環境討論這禮拜學的東西，剛講的是全校 1000 個人的課一個教授，教授上完課後立刻上傳至網路，有些人生病了沒來或者去打球沒來，上網就能補課，我們對 TA 的訓練跟禮拜五的上課、實驗的巡邏做的很不錯，所以並不是說 1000 多人只有一個人就完了，還有很多實驗室的巡邏跟上課，但確實減輕了教學量很多，我常跟台大說 50、60 門課只有 2、3 個教授教的好，其他教的不好，但如果要這樣做的

話，你們要趕快找錢，要做大教室；工學院要一個大樓，不然沒辦法拓展，如果做一個大樓的話，下面就要有一個講堂，應該是可以做得下 500、600 人的講堂。剛有講要減輕老師課業負擔的話，上課的課程種類要減少，上了很多課其實對將來也沒多大好處，所以如果教育部要老師上 9 堂課的話，其實在研究型大學帶領大學生成長做研究或者是研究生，所以有些課看是研究還是什麼樣的課，老師要負責幾個課帶學生這是跟他的研究有關的，不這樣做的話不能減輕老師的負擔。

蕭介夫校長

我們本來就有規劃大班教學、小班輔導、一對一輔導，其實每個大樓都有國際會議廳，可以讓教務處去控管來做大教室，要盡快執行。

鄭政峰教務長

補充一下，自從上一次院長提到，都已經在推動大班教學、小班輔導，我覺得中興大學一個很大的問題，老師的自主力太強，大班之後他怕他的課不夠了會有問題，事實上很久以前的教務長曾把授課不足的老師叫去面談，那時有說過授課時數不足的要改為兼任，造成每個老師都想把課弄的滿滿的，我認為是從那時開始這樣下來的，所以我清查課程，很多老師把自己的專題研究，就當作是自己的授課課程，事實上課程沒有像文字上書面的那麼多這很典型，我就看說，我們研究上面可以讓老師減少 2 個鐘點，這個老師又開一個專題研究的課程，又要來算他的鐘點，現在我們都不算他的課程，這是第一個。

第二個我們的大教室確實是普遍不足，現在全校最大的教室是理學院 350 人跟圖書館國際會議廳 350 人，我們很感謝理學院空間幾乎都給教務處佔滿，所有的通識課程幾乎都在那邊上課，其他的大概都是 100 多人，所以目前我們規劃的大都是 100 多人上課，然後有一些助教去討論、輔導，還有學習不好的我們有一對一的助教，從早上 10 點到晚上 6 點，你如果不懂隨時都可以找到解決的地方，目前這個制度可以拓展到宿舍晚上也可以有這樣的輔導，這是目前在做。

我覺得學校的教育跟工廠管理一樣，學生就是我們的原物料，要挑好的才會有好的生產

出來，我們的產品畢業生，因為他們會影響我們 30 年 50 年，我認為 SCI 報告是副產品，課程設計像是工廠的設備，所以目標要培養怎樣的學生，就必須把課程規劃好，教授只是一個工程師，工程師一來就要很快的上線，我們現在在實施希望新來的老師各系、各所成立一個 45 委員會跟國外一樣的制度，從他的教學的輔導、對學生行為的輔導、如何爭取資源、研究計畫、研究進行中遇到的問題，希望有委員會能協助他，讓新進的老師能趕快上線進入狀況，而學生進來是我們的原物料，生產過程的時候可能有不良品或廢棄物造成污染，我們也很擔心學生近來這裡，學習不良萬一被退學出去，可能對社會造成傷害，所以我們一直希望在輔導，學生學習萬一不行的話有輔導的機制，還有學生萬一有二一的話，我們老師都有學生二一的紀錄，上課都特別去輔導有追蹤制度，目前教務處是以這樣在推動，同時看課程也需要評估，因為我覺得我們目前對老師的教學評鑑，但這評鑑我認為不準確，因為現在的評鑑，如果這學生希望老師混的話，老師跟他混評鑑就會高，像我禮拜一的課一來就小考的話那評鑑一定不好，現在我們的學生是這樣，所以我一直希望學生畢業 3、5 年之後，讓他們回來評鑑當初上課老師到底是好或壞，我認為這值得來探討，還有我們學生畢業之後，我們的雇主應該做調查來看看，我們學生訓練的好不好，所以我們可以從教材內容，是不是教的合適不合適，以後末端（雇主）可以提供我們意見，這樣才能配合這時代的需要，這是目前教務處怎樣把這理念，把工廠的管理 QAQC 理念帶進到學校裡這樣來推動。

李遠哲主任委員

這個如果像大班教學或者是有些老師教學學生的評鑑有問題的話，通常資深教授旁聽這門課，所以不只是學生的反應，也看看老師對他的看法，有些老師比較嚴格，比如說每個禮拜都有考試，當然他們不高興拉，但是他們如果不準備的話，考試是不好的，所以有時候，很多學校在做的就是學生對老師的評鑑，有很大的問題的話學校要馬上瞭解，是學生的錯還是老師的錯，如果不搞清楚的話很多老師很容易通過，學生就很高興這樣就很不好，我記得在芝加哥大學第一個學期負責普通化學的實驗，學期結束的第 2 天，系主任看學生的評量表他只看到第 3 頁是我的評量表，有一個學生說我這個學期從來沒看過李教授，系主任馬上打電話叫我來，說你到芝加哥大學當教授像普通化學實驗你一定要每天都到，我說我每天都到，

他馬上給我看說，你看這學生說從來沒看到你，我就把他的成績單拿給他看，他從來沒做實驗，所以他們看到我是自然的，是他沒有來做實驗沒看到我，不是我沒有來，這事情系主任不搞清楚的話，是很不好的。

蕭介夫校長

李院長的意見我想這個大家都在擔心分數很好的評價高，我們每一年都有選傑出的老師，我們或許請這些傑出的教師參與評鑑，請他們來幫忙一下。

大班教學小班輔導既然大家都很認同，就要努力去推，要做一個報告規劃時辰，把整體做一些瞭解，到底缺那一些大教室等等，我們要好好推這些東西。

李遠哲主任委員

加州大學辦的這麼成功不是沒有理由的，他對教育的付出真的是很強常常很受感動的就是這些教授對學生所付出的精神跟代價確實是令人敬佩。

蕭介夫校長

我們也覺得我們的教學現在要加強，雖然有些同仁不同意見對於5年500億，但是教學今年就是拿出7500萬，所以這部份可能可以包括像建立一些系統設施、大班教學、小班輔導等等，我想應該會有很明顯的效果，好好努力規劃這經費要善加利用。

李遠哲主任委員

校長我們這些諮詢委員來這麼多次，我想最近的發展不錯但是我對大學尤其是系、所、中心、院的發展，我想貴校是要開始比較長期規劃的時候了，因為在膨脹的過程中很容易有新的東西在產生，有新的系、所、中心及學院一直增加在膨脹過程很容易，但是錢是有限的，所以不能擴張，不能擴張但學問一直膨脹，在這裡好像有矛盾，學問在膨脹你也不能擴張，你又不能一直繼續擴張下去，所以這就要牽涉到一個學術機構的組織應該怎麼做合理，這個好幾年前，有位美國大學的校長，想改革他到全世界看大學教學跟研究的組織，他就看了很

多怎麼樣使他能有彈性應該發生的讓他發生，但是同時應該可以把它關掉的東西把它拿掉，它這方面研究了很多，結果去做了很多改革，改革已經快 10 年了，你去看看瞭解一下，它看全世界的學術組織得到的結論，進行的改革到現在滿意嗎，因為它那時候也到台灣來跟我討論的時候，他說在美國看了一下還是芝加哥大學的最好，那因為我在芝加哥大學教過所以我很能瞭解他在談的一些事，所以我說中興大學往後走，我們有學院、學系以後有中心或是所，怎麼樣合理得來架構，這中心是屬於院的中心，一些下面的就變成學程，然後經過幾年之後新的學程進來再把舊的學程移出去，有新陳代謝的架構的組織將會是很重要的。

蕭介夫校長

謝謝各位委員的指教。

附錄

【興新聞】李遠哲 為興大校務把脈

public 發佈於 4:19 下午 分類：秘書室最新消息, 第二組, 興聞專區



【台中訊】由前中研院院長李遠哲擔任召集人的國立中興大學校務諮詢委員會（以下簡稱校諮會），於昨(26)日舉行，來自美國農業部、台灣水利署、中研院、國衛院等國內外近 50 名的諮詢委員，對中興大學的校務發展提供諮詢建議。

李遠哲擔任中興大學校諮會主任委員已邁向第四年，見證中興大學獲得教育部五年五百億頂尖大學計劃後的成長，他在去年也給予中興大學「A+」的評價。今年李遠哲則指出，他陪伴興大走過四個年頭，見證興大這幾年快速的成長，他舉例，從 30 分到 50 分是進步，從 50 分到 90 分也是進步，興大的進步已經無法以評分來判斷。

李遠哲指出，現在的年輕人在各個領域的發展多元化，創造力和想像力比較豐富，不認同老一輩的人常說的「一代不如一代」。他強調，中興大學要招收有品德、有理想、有創意，能對社會做出貢獻的學生，不能以大考分數或排名來評斷學生，期望中興大學成為真正有特色的學校。中興大學校長蕭介夫也表示，興大或許不像台大，招生最頂尖的學生，但校友在社會的傑出表現，興大引以為傲，蕭介夫也強調，未來會增加甄試入學名額，招收有理想的學生。

中興大學三年多前在校長蕭介夫上任後，展現改革的決心，成立校諮會，將興大系所分為人文、理工、生命科學等三大領域，邀請多位院士、政府首長與產業界領袖擔任諮詢委員。

今年興大校諮會出席者也都大有來頭，包括中研院歷史語言研究所所長王汎森、中研院歐美研究所所長李有成、行政院金管會主委胡勝正、水利署署長陳伸賢、中科管理局局長楊文科、

東吳大學校長劉兆玄、中研院副院長王惠鈞、國衛院院長伍焜玉，以及專程自美返台的美國農業部主任侯景滄，一同為興大校務把脈會診。

另外，興大也就「模組學位學程」、「通識教育改革」、「跨院/所/系學位學程」、「產學合作經營模式」、以及「系所全面國際化」等議題進行討論，結合產管學研的觀點進行改革，培育社會所需的人才。

出處：中興大學興新聞

❖興大學行校務諮詢委員會議

由中研院前院長李遠哲擔任召集人，並網羅中研院 30 多名中外院士及 20 多位政府重要官員及企業界董事長擔任委員的國立中興大學，19 日到 21 日舉行 96 年校務諮詢委員會議。

校務諮詢委員會召集人李遠哲聽取興大的校務發展簡報後，建議中興大學找出重點方向努力。他說，農業起家的中興大學應積極爭取國家農業研究院的成立，同時就再生能源方向研究未來十分重要的生質能源。

又因為再生能源研究經常是跨領域的研發，李遠哲院長進一步建議中興大學，在各系的研究中心之外，成立學院級的研究中心，讓研究工作能順利進行。

校諮會辦公室楊秋忠執行長表示，今年校務諮詢委員會議規模更勝往年，除將往年 2 日會期延長為 3 日外，諮詢委員也擴增為 59 位。今年中興大學的校諮會議將就「如何提昇本校教學成效及加強學術倫理」、「如何凝聚共識，推展本校國際化」、「如何吸引優秀學生與頂尖人才」、「如何改進 5 年 500 億頂尖大學計畫的執行」、「如何強化本校核心課程與通識教育」、「如何進行組織改造」等議題進行討論，以提升中興大學的競爭力。

(2007/4/19 劉文珍)

出處：國立教育廣播電台

李遠哲：誰當選都沒關係 是民主的勝利

【大紀元 3 月 26 日報導】（中央社記者郝雪卿台中市二十六日電）總統大選時公開力挺民主進步黨總統候選人謝長廷的前中央研究院長李遠哲，今天在台中市談到總統大選時表示，兩組候選人到最後都走中間路線，強調本土認同及人民是國家的主人，因此，誰當選都沒關係，都是民主的勝利，其他的就等三個月以後再談。

國立中興大學今天召開校務諮詢委員會，應邀擔任校諮會召集人的李遠哲，今天到場主持會議，包括來自美國農業部、經濟部水利署、中研院、國家衛生研究院等國內外近五十名產官學研界代表的校務諮詢委員，針對過去一年中興大學校務發展提供諮詢建議。

上午的會議結束後，李遠哲在中興大學校長蕭介夫陪同下召開記者會，說明會議結論，李遠哲說，這是他第四次參加會議，發現興大在過去四年來已有很大的進步，他很高興到興大來看到有陽光的地方。

被問到對這次總統大選的看法，李遠哲說，他要恭喜馬英九及蕭萬長當選正副總統，這是台灣民主化過程很好的事，每次經過選舉，各級政府就這樣選出來。

李遠哲指出，台灣走入民主後，幾次選舉走下來是很好的，民眾也感到欣慰，這次兩組候選人原本政見不同，最後兩組候選人的政見都差不多，都是強調本土認同及人民是國家的主人。他覺得誰當選都沒關係，都是民主的勝利，其他的就等三個月以後再說。

出處：大紀元