

# 興文簡訊

## 百年耕耘 世紀淬鍊

第 貳佰貳拾 期 中華民國 壹佰壹拾壹 年 五 月 第 壹 版

發行人：薛富盛 編輯：秘書室媒體公關組  
刊頭：題字/陳欽忠 畫作/中興玄覽園(局部) 許文融 (興大典藏)

國內  
郵資已付  
臺中郵局許可證  
臺字第1399號  
無法送達時請免退回  
雜誌  
中華郵政特准掛號認爲新聞紙類  
登記證：中興大學中興字2065號  
登記處：雜誌類交寄



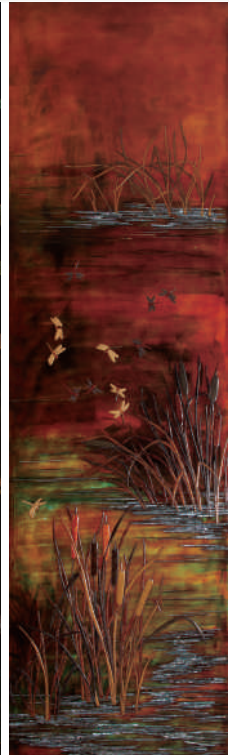
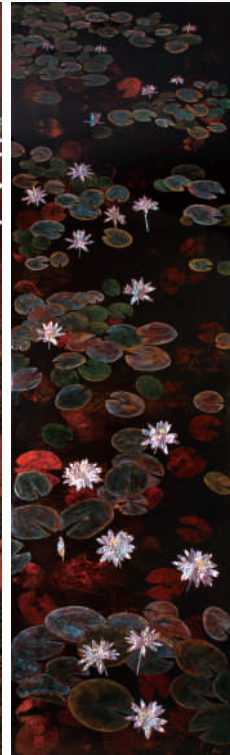
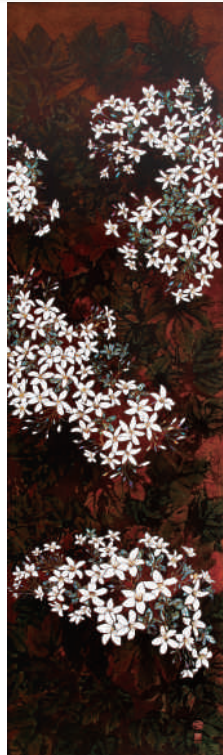
## 游漆孕事

### 黃麗淑師生漆藝展

圖/黃麗淑提供  
文/藝術中心統整



▲ 藝術家/黃麗淑



▲ 由左而右—春日後山桐花開、夏夜池畔蓮田田、秋暮溪岸蜻蜓舞、冬晨籬下菊草香



▲ 讓生活更有味

「知者創物，巧者述之守之，世謂之工。百工之事，皆聖人之作也。」臺灣的工藝發展，隨著文化創意產業的興盛而進入新局，其中「漆藝」這項流傳千年的技藝，以工序技法繁複、製作精美而聞名，兼具實用與審美的多元價值。適逢畢業季節，國立中興大學藝術中心特別邀請到國家重要傳統工藝技術保存者—漆工藝人間國寶，黃麗淑老師，蒞校展出，期能讓大眾看見臺灣工藝的傳習與創新。

黃麗淑，1949年生，國立臺灣藝術專科學校畢業，1977年起任職於國立臺灣工藝研究發展中心，長期研究多樣漆器文飾技法，並投入臺灣漆器歷史的研究與調查。師事黃塗山大師學習竹藤工藝，後與陳火慶大師學習漆藝；1997、1998年先後赴日本東京國立文化財研究所及沖繩工藝指導所研修漆藝技術與修復，更至福建學習中國傳統漆器技法，向原住民學藤材單螺旋纏繞法，向傳統匠師學漆線與貼金箔等，技藝純熟且創作不輟，充實了日後作品與教學的深度與廣度。

老師作品結合木、竹、藤、石、金屬等多項媒材技藝，題材構思從生活文化的體驗出發，對週遭環境觀察入微，具備藝術家觀察敏銳的天性，從傳統出發，融入新時代思維，不斷創新且富現代感。其竹編及漆器創作連續三年得到全省美展首獎，獲永久免審查資格，也榮獲日本石川縣的世界漆藝設計競賽銀賞、文建會第三屆傳統工藝三等獎等，聲譽遠播。2009年成立「游漆園」，致力於創作、推廣漆藝並開辦傳習，將逾35年的漆藝研究成果無私傳諸後人，實為大師風範。

此次展覽除了看見臺灣當代漆藝名家的「頂真」職人精神，也加入了學生作品，透過「物」的美學展陳，感受「人」的情感交流，「文化」脈絡的傳承與內涵，讓工藝能與生活結合，但不走向通俗，與藝術結合，但不偏向孤傲。在如今一切講求快速的年代，天然漆慢工出細活，質感輕滑溫潤，色澤含蓄內斂，有如君子的德行，溫良敦厚，且符合現代對環保自然材質的

追求，開拓了漆藝的更多可能性，歡迎蒞臨共賞。

## 游漆孕事

### —黃麗淑師生漆藝展

自 111 年 5 月 19 日至 111 年 6 月 18 日  
於中興大學藝術中心展出



藝術中心官網



藝術中心FB



藝術中心Podcast



# 行政院長蘇貞昌宣布中興大學南投設分校

為活絡南投中興新村整體發展，「中興新村整體規劃」共分三區：北核心-歷史文化區、中核心-休閒生活區，及南核心區-「大學城」，由興大籌設南投分校，採分期分區方式進駐。

行政院蘇院長4月23日出席「中興新村整體規劃暨臺灣省政資料館重新開館典禮」，正式宣布興大今年在中興新村南部核心區成立學院，政院相關部會全力協助，學校做得越快，政院給的支持越多。

薛富盛校長表示，藉由南投校區設置，創造閒置公有宿舍及公共設施價值，提升國家資產運用效益，及中興新村房舍功能。高等教育資源對區域及在地的投入，促進產學人才培育、就業，為發展帶來新契機。

興大規劃第一期進駐單位包括循環經濟研究學院及數據與人工智慧專業學院(大數據碩士在職專班、大數據產學研發博士學位學程、人工智慧與資料科學碩士在職學位學程)，尚規劃方舟植物園、昆蟲博物館、學生體育活動區、學人宿舍、松園2館、松園12館，及中興新村校區籌備處成果展示互動中心等空間。

興大南投校區設立後，與農委會林試所合作推動國家植物園方舟(第二期)計畫，於中興新村內轆溪兩岸設置興大方舟植物園，提供保



▲ 行政院蘇院長出席「中興新村整體規劃暨臺灣省政資料館重新開館典禮」，正式宣布興大在中興新村設立南投分校。(資料來源:國發會)

育、教育、遊憩等多元發展，創造在地大學城型態消費經濟模式，聚集人氣與帶動周邊地區發展。

# 興大出版最新植物真菌病害寶典 助農友正確診斷

興大出版國內首本依菌類屬性撰寫的真菌與類真菌植物病害大全《臺灣植物真菌與類真菌病害寶典》，由27位國內田間經驗豐富的植病研究專家執筆，彩色圖鑑搭配病害特徵、診斷要領與建議防治方式，提供診斷鑑定參考。

4月18日舉辦植物保護科技論壇，同時辦理新書發表交流會，特別收錄興大植病系孫守恭教授2000年出版《臺灣果樹病害》中七類果樹真菌病害資料。

薛富盛校長表示，孫守恭教授為國內植物真菌病害研究先趨，撰稿的學者專家9成以上為興大校友，也是國內研究植物真菌病害的代表性人物，提供入門寶典，建立田間正確防治觀念。

編著召集人副校長黃振文表示，臺灣高溫多溼，農作物集約栽培，易發生植物病害。農委會推出化學農藥十年減半政策，鼓勵農友導入友善環境的病害防治技術，掌握植物病原菌的侵入感染關鍵時機，有效防治病害發生。

全書以彩色圖片呈現各種真菌與類真菌植物病害，有助判別感染



▲興大出版國內首本《臺灣植物真菌與類真菌病害寶典》，4月18日舉辦新書發表會

種類與感染階段，給予合適的防治處理。全體作者同意將書籍版權全數捐贈「國立中興大學孫守恭教授植物病理學獎勵金」專戶，用於培育植病科學研究的優秀青年學子。

# 邁向頂尖、學術卓越 興大首度發行中英文版學術年報

興大為全臺歷史最悠久的百年學府之一，引領臺灣學術發展，為中部唯一研究型綜合型頂尖大學。首次發行中英文版學術年報，包括：學術拔尖、研究能量、深耕卓越、興光永續。

興大2021年獲高教深耕計畫補助經費已臻全國第五，農生領域累計已有七位教師及校友獲選為中研院院士，全國第一；延攬臺灣首位農業領域玉山學者及玉山青年學者，在農生科技領域獨佔鰲頭。

楊秋忠院士創立「地天泰生物科技公司」，首輪募資新台幣3億元，創下科技部科研成果技術作價新紀錄。「智耕創新公司」研發低鉀蔬菜，為臺灣首例農業領域獲國發基金創業天使千萬投資方案公司，效益卓著。

2021年興大號召11所大學共同成立「臺灣國立大學系統」，透過平台整合、優勢資源共享及跨校跨域密集交流，為臺灣高教最大規模聯盟。

本年報彙集學校近年在學術發展及研究能量上豐碩成果與亮點貢獻，除紀錄榮耀，更期許校內師生秉持「以人為本、學術為要、創造價值、造福人類」信念，共同擘劃興大新世紀願景。

中文版連結 <https://global.nchu.edu.tw/globalv3/mobile/index.html>

英文版連結 <https://global.nchu.edu.tw/en/globalv1/mobile/index.html>





# 興光閃耀 創造非凡

110學年度大學部應屆優秀畢業生依甄選辦法並經各學系、學程完成推薦，「德智獎」計有申韻岑等47員、「服務獎」謝秀均等36員，另經學務處甄選並完成推薦，「服務獎」計有孫歆瑩等20員。當選人員總計103人，於111年5月28日(星期六)畢業典禮，由校長頒發榮譽彩帶及獎狀，表彰在校優秀表現，共享畢業喜悅。

## 110學年度 大學部應屆優秀畢業生當選名單(103位)

德智獎：47位					
1.中文系	申韻岑	17.食生系	吳靖蓉	33.材料系	蔡政儒
2.中文系(進)	陳玉櫻	18.生機系	莊亦鈞	34.生科系	林凱晴
3.外文系	黃姿婷	19.生技學程	張舒婷	35.生科系	蔡子云
4.外文系(進)	鄭淑文	20.景觀學程	何語珊	36.獸醫系	連偉成
5.歷史學系	陳淳喧	21.國農企學程	范佳菘	37.獸醫系	陳悅平
6.文創學程	洪鳳珠	22.生管學程	楊智凱	38.財金系	謝宜芳
7.農藝系	李翊睿	23.化學系	吳淳輔	39.企管系	許富倫
8.園藝系	李慎耘	24.應數系	段宜辰	40.會計系	鄭盈姍
9.森林系	鄧有涵	25.應數系	王淑瑄	41.資管系	陳玟璇
10.森林系	林佩真	26.物理系	涂佩妤	42.行銷系	吳芝瑩
11.應經系	陳 宓	27.土木系	林楷席	43.創經學程	江念恩
12.植病系	洪瑞辰	28.土木系	黃珮芸	44.法律系	劉湘淇
13.昆蟲系	陳宥均	29.機械系	張耿憲	45.電機系	徐博泰
14.動科系	蕭語彤	30.機械系	吳晨仕	46.電機系	陳宥嘉
15.土環系	梁喬堡	31.環工系	張育綺	47.資工系	方郁婷
16.水保系	陳亮任	32.化工系	廖睿揚		

服務獎：36位					
1.中文系	謝秀均	13.水保系	楊政霖	25.化工系	莊鈞堡
2.外文系	吳東燦	14.食生系	謝姍倪	26.材料系	康博翔
3.外文系(進)	劉洧丞	15.生機系	曹恂如	27.生科系	鄭明杰
4.文創學程	林楚軒	16.生技學程	朱晉廷	28.獸醫系	林炫佑
5.農藝系	王 鼎	17.景觀學程	黃嘉蒂	29.企管系	蔡宗翰
6.園藝系	曾緹涓	18.生管學程	李梅雪	30.財金系	曾德九
7.森林系	陳品言	19.國農企學程	柯幸辰	31.會計系	宋浩學
8.應經系	廖珮安	20.化學系	林 誼	32.行銷系	劉庭妤
9.植病系	張晁瑄	21.應數系	翁祐祥	33.創經學程	王士堯
10.昆蟲系	王冠文	22.土木系	李承鴻	34.法律系	莊翔宇
11.動科系	林耕宇	23.機械系	楊佳翰	35.電機系	郭俊廷
12.土環系	邱健寧	24.環工系	張育綺	36.資工系	李沛宸

學務處推薦：20位					
1.中文系	孫歆瑩	8.景觀學程	朱暢音	15.生科系	王淮丞
2.中文系	蔡智霖	9.森林系	李采容	16.生科系	吳奕慶
3.文創學程	劉力綺	10.植病系	葉又嘉	17.生科系	蔡丞玟
4.農藝系	張宇欣	11.園藝系	甘凱仁	18.企管系	吳偉盛
5.土環系	吳懿庭	12.園藝系	李燕融	19.企管系	黃芷玲
6.土環系	黃子洛	13.化學系	王晨晏	20.企管系	歐廷恩
7.昆蟲系	黃大綱	14.土木系	高國翔		

# 111學年度學生宿舍 床位候補申請宣導

於111年5月23日上午9:00起開放111學年度學生宿舍空床位候補申請，凡參加111學年度舊生床位抽籤未取得床位或未參加宿舍床位申請之舊生，仍有住宿意願者，均可申請。

申請時可依個人意願填寫候補棟別志願序(可一次填寫多棟)。候補到床位者，系統以 e-mail 通知至學生學校公務信箱，並以電話通知上網確認床位，經電話三次通知不到者，將以簡訊再通知確認，未於期限內確認者將視同放棄。

提醒同學務必確認個人於學校登錄之連絡資訊是否正確，以免因資料不全或有誤，發生無法聯繫情事。



▲ 相關訊息請參見住輔組最新消息

# 中興獸醫週 邀您一同參與

由獸醫系學生舉辦的「中興獸醫週」，使民眾對各種寵物及經濟動物有更深入了解，對獸醫有興趣或想對寵物有更多了解，來中興獸醫週就對了！

- 時間：5/17~5/23 9:00~21:00
- 地點：興大圓廳3樓
- 看板導覽：專業解說員進行看板講解，了解相關知識。
- 講座：邀請三位厲害講師擔任講座，主題包括狗狗行為學、鳥類研習營、鯨豚救援，人數有限要搶要快！
- 活動：「狗狗障礙賽」及「吹箭體驗」，一定不能錯過！
- 其他：展場內販售周邊商品、寵物零食等，也有動物可以互動哦。

想了解更多內容，歡迎FB搜尋「中興獸醫週」，就可以追蹤最新訊息囉！



▲ 中興獸醫週期待您的到來！



圖書館  
訊息專欄

《 怎樣讓自己更厲害UP? 》  
《 5月份加碼講座來囉! 》

秘笈講座系列 研究論文攻略坊 2022

與SPSS共舞之統計練習大會	期刊論文簡報設計與表達	如何有效撰寫學術英文研究論文摘要
講師: 盧庭敏 (國立中興大學圖書館)	講師: 王睿 (國立中興大學圖書館)	講師: 王士傑 (國立中興大學圖書館)
日期: 5/10(星期三) 14:00-16:00	日期: 5/17(星期三) 14:00-16:00	日期: 5/24(星期三) 14:00-16:00
地點: 圖書館二樓會議室	地點: 圖書館二樓會議室	地點: 圖書館二樓會議室

想透過淺顯易懂方式學習SPSS統計分析嗎? 即將進入職場或進行論文口試的您, 時常要製作簡報嗎?

需要撰寫英文學術文章的您, 想了解如何有效撰寫緒論嗎?

5月份舉辦SPSS統計分析、論文簡報製作及撰寫學術英文研究論文緒論相關講題講座~



▲研究論文攻略坊講座

《 請不小心就會太焦慮的你, 》  
《 一起到圖書館擁抱精疲力盡的自己! 》

和自己來場約會

活動資訊

場次1/愛人更要愛己! 一起瞭解如何擁抱精疲力盡的自己

場次2/請不小心就會太焦慮的你

場次3/透過表達性藝術治療, 擁抱內在小孩

最大的成就, 就是成為你自己

Join!

畢業在即、暑假在即, 各種無形莫名的壓力接踵而至。來吧! 到圖書館與自己來場約會, 愛人更要愛己, 將會發現, 最大的成就, 就是成為您自己!



▲和自己來場約會

《 你其實沒那麼了解你的報告! 》  
《 Turnitin原創性比對工具上場! 》

How to use Turnitin? 原創性比對工具

- 大學生也可以使用
  - 專題報告、期中/期末作業皆可比對
- 自建帳號很方便
  - 課程代碼&註冊密碼, 以nchu信箱註冊

Turnitin 原創性比對系統, 是一種預防學術抄襲的檢查工具:

- 一、老師或學生提交報告或論文
- 二、透過系統收錄之數據庫與網路文獻資源進行檢查
- 三、系統自動計算出與提交之內容有相似文字的百分比率

Turnitin原創性比對系統全面開放, 提升學術論文/報告品質, 歡迎全校師生多多使用!



▲了解更多Turnitin

興閱坊夏日書展

《 5/10~6/10這個夏天, 好好讀一本書! 》

這個夏天 Hello! Summer. Wish you a wonderful summertime. 好好讀一本書

05.10 - 06.10 夏日精選生活風格 充實學習自我成長

興閱坊

期末的腳步隨著夏日的炙熱靠近, 嚮往耀眼的蔚藍海洋, 或是舒爽的蒼鬱山林嗎? 來圖書館B1興閱坊找點靈感吧~留言可立即兌換限定小禮, 分享心得更可參加好書抽獎。



▲興閱坊夏日書展

《 2022世界閱讀日活動 》  
《 打開彩蛋, 期刊任你看! 》

打開彩蛋 期刊任你看

線上答題趣 引導你找尋答案, 全部答對者有機會獲得驚喜彩蛋。若覺得待在家太無趣, 想要享受翻閱感, 圖書館二樓窩窩區「好刊贈給你」, 歡迎帶走你想要的一切。

【打開彩蛋, 期刊任你看!】透過「線上答題趣」引導你找尋答案, 全部答對者有機會獲得驚喜彩蛋。若覺得待在家太無趣, 想要享受翻閱感, 圖書館二樓窩窩區「好刊贈給你」, 歡迎帶走你想要的一切。



▲打開彩蛋, 期刊任你看

《 鼓勵授權開放電子全文 》  
《 興大學術影響力UP Up! 》

跟上開放潮流 論文大方授權

學術影響力 UP UP!!!

1. 選擇公開
2. 列印授權
3. 論文授權

誠摯邀請應屆畢業研究生進行論文授權時選擇「立即/延後公開」電子全文(學校及國家圖書館), 讓著作在網路公開。個人辛苦研究成果被更多人看見, 也能擴展興大學術研究影響力, 達到雙贏效果。

《 找尋記憶中的多媒體, 》  
《 填問卷送好禮活動開跑! 》

2022 視聽空間推廣 找尋記憶中的多媒體

5/1 ~ 6/30

活動對象: 興大教職員工生  
地點: 多媒體中心(圖書館二樓)

5/1~6/30帶領舊雨新知瀏覽多媒體中心, 答題滿分可至多媒體中心兌換精美小禮物。畢業生帶學弟妹來多媒體中心線上登記使用空間, 並完成問卷滿分, 畢業生可加碼兌換限量小禮物, 數量有限, 送完為止。



▲找尋記憶中的多媒體



校友動態

壹、校友活動

興大校友證只要下載「興大校友APP」即可擁有數位校友證, 整合校園最新資訊、校內通行證申辦、圖書館入館服務, 一指就能快速完成, 還能不定時收到校友專屬優惠活動, 現在加入還可以兌換惠蓀/新化農場住宿優惠。



▲校友APP Qrcode

貳、校友服務

一、第26屆傑出校友選拔開始接受推薦:

- 收件至111年7月1日。
- 推薦表及相關文件暨電子檔送本校秘書室校友中心。
- 傑出校友遴選辦法及推薦表請至本校秘書室網頁/法規選輯、流程表單下載。

二、為強化校友中心與系所連結, 提升興大校友APP下載率與使用率。於4月9日參與生技所校友回娘家活動, 並推出興大校友APP首次下載推廣活動及回娘家送好禮活動, 人次約100人。



▲生技所校友回娘家

參、校務基金與募款

111年1月1日至4月19日, 本校校務基金捐款總額為13,469,452元, 其中供學術單位之用4,457,662元(33.09%)、行政單位之用為2,826,658元(20.99%)、獎助學金之用6,182,328元(45.90%)、不指定用途為2804元(0.02%)。捐款芳名錄並公告於本校捐款網站(<http://give.nchu.edu.tw/>)。